

**Observatoire wallon des Ambroisies**

**Rapport d'activité – mars 2024**

*Cahier des charges n°03.02.00.00A-20-3818*



**Observatoire wallon des**  
**Ambroisies**

Adrien Delforge | Arnaud Monty

Gembloux Agro-Bio Tech

Université de Liège

Mars 2024



## Table des matières

Table des matières.....	1
1. Introduction.....	2
2. Caractérisation de l'état des populations.....	3
Suivi des 79 populations observées les 3 années précédentes.....	3
2020.....	3
2021.....	4
2022.....	5
Nouvelles populations observées en 2023.....	6
Une nouvelle source d'observations : le cas particulier de Pl@ntNET.....	8
Evolution des populations dans le temps.....	13
3. Actions de lutte.....	14
4. Formations et animation d'un réseau d'observateurs.....	16
5. Développement et diffusion d'outils de communication.....	17
Publication d'articles de vulgarisation.....	17
Animation de la page Facebook.....	17
Visibilité de l'OWA.....	17
6. Collaborations et travaux supplémentaires.....	18
Implication dans l'International Ragweed Society (IRS).....	18
Suivi de la contamination des graines pour oiseaux.....	18
Réseau de surveillance pollen.....	18
7. Conclusion et perspective pour l'année en cours.....	19

## 1. Introduction

Depuis maintenant 4 années, l'Observatoire wallon des Ambroisies (OWA) sensibilise, surveille et gère les ambroisies présentes en Région wallonne. Ce projet animé par Gembloux Agro-bio Tech et financé par la cellule permanente Environnement-Santé du Service Public de Wallonie a permis de suivre la progression de ces plantes à échelle régionale, et de mieux comprendre les facteurs qui influent leur dispersion. En effet, les ambroisies constituent un danger pour les cultures de printemps (en tant qu'adventices) mais aussi (et surtout) pour la santé publique, du fait de leur pollen allergène répandu massivement en été. D'autres pays tels que la France, l'Italie ou la Hongrie sont déjà fortement touchés tandis que la situation, bien que préoccupante, semble encore sous contrôle en Région wallonne.

Les 4 précédentes années ont permis à l'OWA de compiler les données existantes et de créer un réseau d'acteurs autour des ambroisies, et plus particulièrement autour de l'ambrosie à feuilles d'armoise (*Ambrosia artemisiifolia*) étant donné qu'elle est la seule ambrosie observée actuellement dans la région. Sur base des plateformes de recensement participatifs et des observations rapportées à l'OWA, les populations d'ambroisies à feuilles d'armoises ont été visitées, et dans la majorité des cas gérées. Cette vérification de terrain s'est accompagnée d'une caractérisation du site ainsi qu'un suivi annuel, les graines pouvant rester en dormance de nombreuses années dans le sol.

Au fil des saisons de végétation, l'OWA a observé une augmentation du nombre de sites envahis (de 25 en 2020 à 43 en 2022) ainsi que du nombre total de plantes observées. Et ce, malgré l'éradication active de nombreuses populations. Plusieurs sites jugés préoccupants sont étroitement surveillés afin d'éviter toute perte de contrôle. En 2023, toutes les populations précédemment encodées ont été suivies, en parallèle des nouvelles observations de l'année (**Fig. 1**). Chaque nouvelle année de suivi nous permet de mieux comprendre la situation et la progression de l'espèce dans notre région, tout en préparant un réseau d'acteurs à anticiper et gérer la plante dans le futur.

Les principales missions de l'OWA sont :

- La caractérisation des populations présentes en région wallonne
- La coordination de la lutte contre l'espèce
- L'information et la sensibilisation auprès des acteurs de terrain et du grand public



**Fig. 1.** Ambroisies gérées en 2023 à Baudour (Gauche) et La Roche-en-Ardenne (Droite) ; formation donnée à Gembloux en 2023 (Milieu).



## 2. Caractérisation de l'état des populations

Les populations surveillées par l'Observatoire en 2023 sont réparties en 3 catégories :

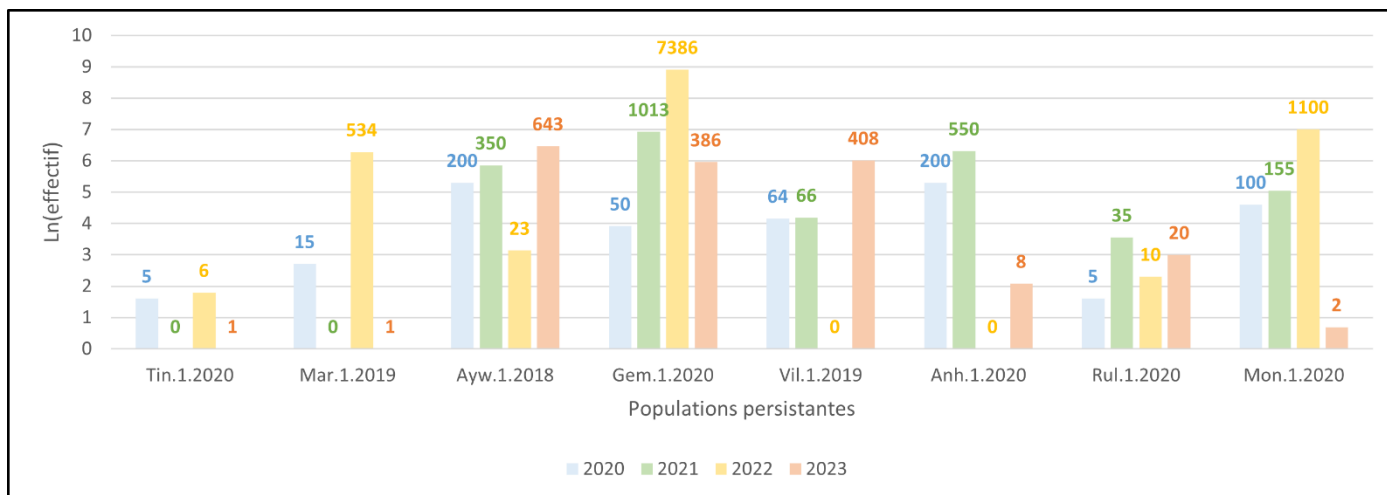
	Nbre
- les <b>populations recensées entre 2000 et la création de l'OWA (fin 2019)</b> , mais non retrouvées en 2020, qui ne font plus l'objet d'une surveillance par l'OWA (populations disparues);	76
- les <b>populations recensées les 3 années précédentes</b> , soit revisitées par l'OWA en 2023, soit surveillées par contact avec l'observateur ;	79
- les <b>nouvelles populations observées en 2023</b> , qui sont visitées par l'OWA dans la mesure du possible.	31
<b>Total</b>	<b>186</b>

### Suivi des 79 populations observées les 3 années précédentes

En 2022, l'OWA a surveillé 79 sites comprenant les populations recensées en 2020, 2021 et 2022. En 2023, l'OWA a continué à suivre ces sites pour déterminer si ces populations persistent malgré la gestion mise en place. Le nombre de sites à surveiller étant en nombre croissant, tous les sites n'ont pas bénéficié de la même attention (cfr. p. 14 - Actions de lutte). Cependant, lorsque cela était possible, les sites ont au minimum fait l'objet d'une discussion par mail/téléphone, et au maximum été visités par l'OWA.

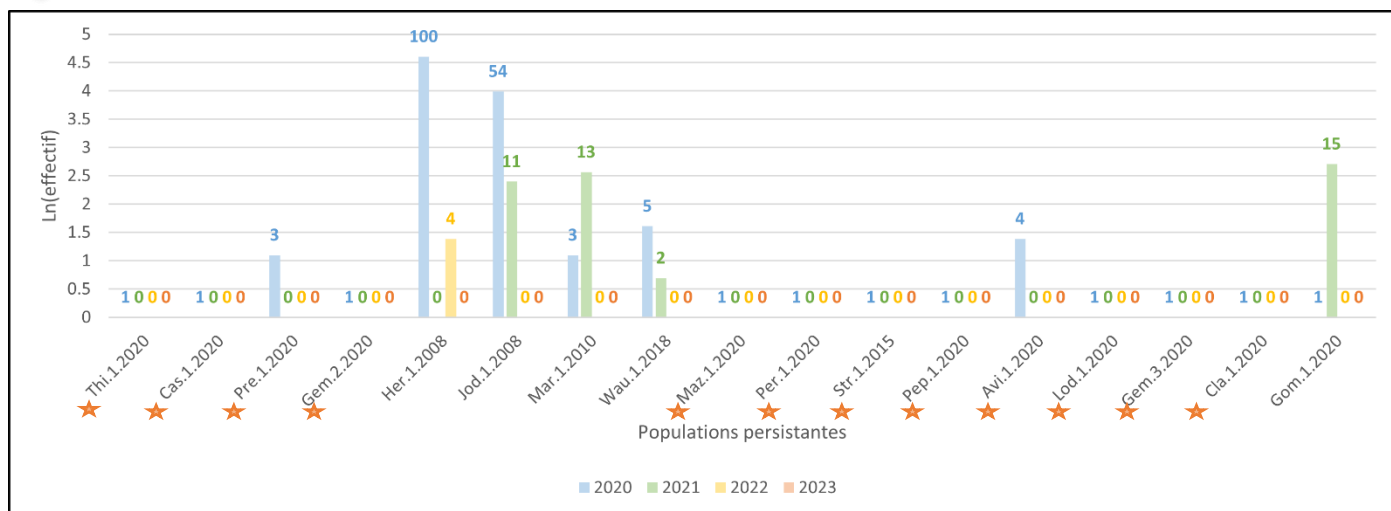
#### 2020

Sur les 25 observations de 2020, 8 populations sont encore présentes malgré les actions répétées de l'OWA (**Fig.2**). Néanmoins, certains sites présentent une nette diminution de leur effectif, laissant présager une future éradication (Tin.1.2020, Mar.1.2019, Anh.1.2019, Mon.1.2020). Il est aussi pertinent de mentionner que les sites Gem.1.2020 et Mon.1.2020 ont bénéficié d'un faux semis lors de l'année dernière, associés à un arrachage complet et une surveillance accrue les mois d'été, justifiant ainsi les valeurs particulièrement élevées de 2022 et la chute du nombre d'individus en 2023. Enfin, il apparaît encore que la surveillance des sites même après une année sans observation est cruciale, 4 des 8 sites persistants ayant présenté au moins une année sans ambroisie.



**Fig. 2.** Evolution de l'effectif des populations observées en 2020 et persistantes en 2023. Les effectifs (apparaissant au-dessus des bâtonnets) ont été transformés logarithmiquement pour un confort de visualisation.

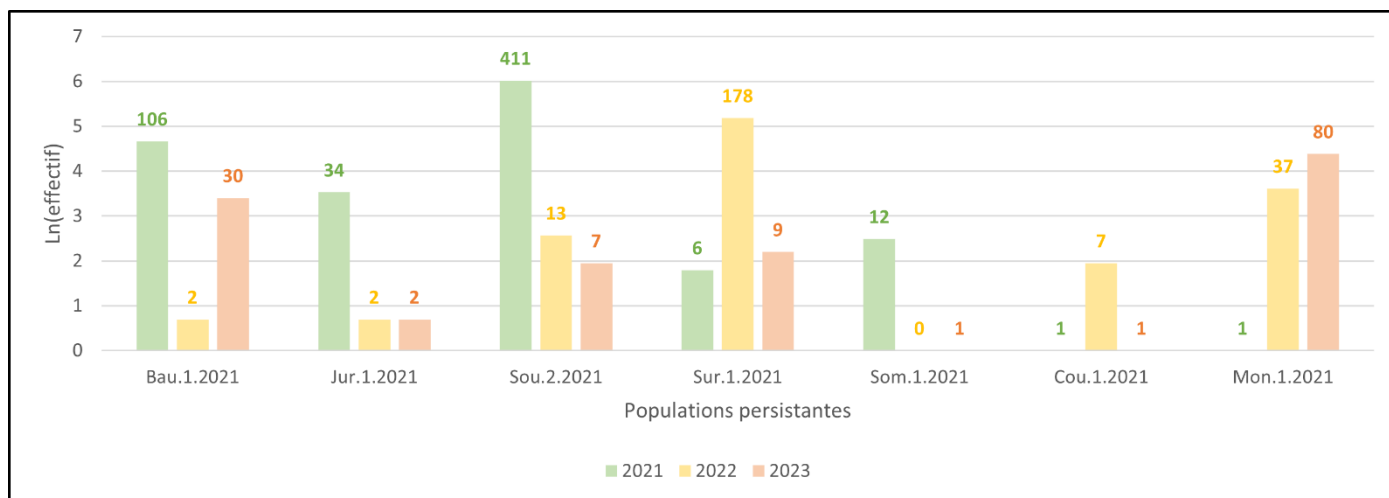
C'est donc un total de 17 sites qui n'ont pas présenté d'ambroisie parmi ces sites, dont 12 populations considérés éradiqués après 3 années d'absence de plantes (**Fig.3**). A l'exception de Her.1.2008 (qui est régulièrement recontaminé), les autres sont en bonne voie d'éradication.



**Fig. 3.** Evolution de l'effectif des populations observées en 2020 et disparues en 2023. Les effectifs (apparaissant au-dessus des bâtonnets) ont été transformés logarithmiquement pour un confort de visualisation. Les populations considérées « éradiquées » sont accompagnées d'une étoile.

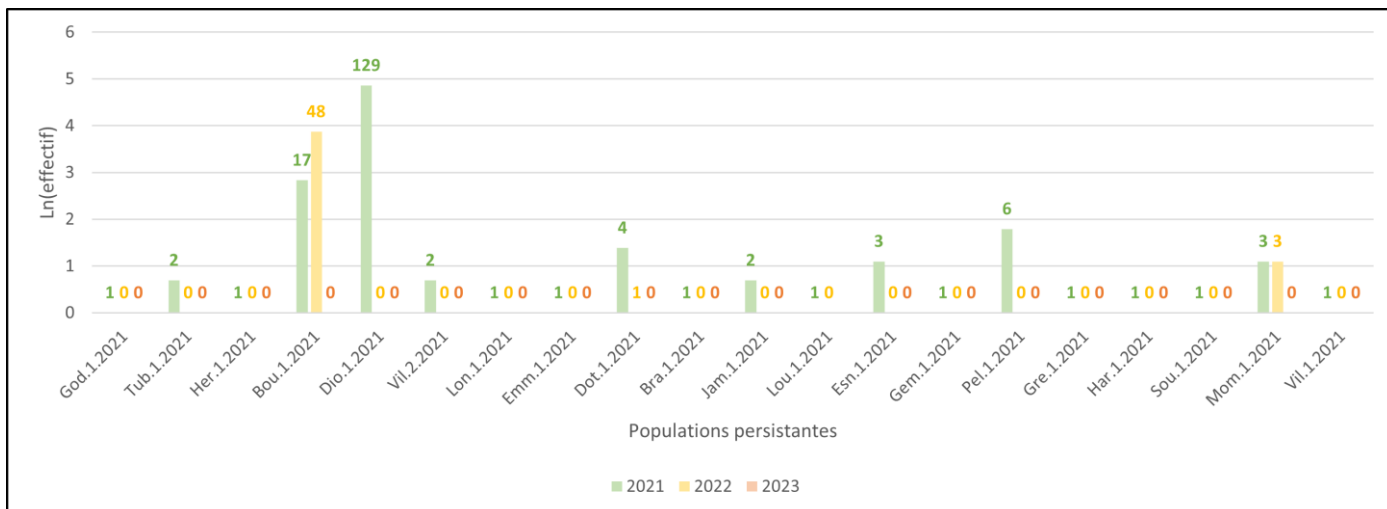
### 2021

7 populations sont encore persistantes parmi les 27 populations découvertes en 2021 (**Fig.4**). Le nombre d'individus est globalement à la baisse, conséquence de la gestion avant grenaison de 2022. Les deux exceptions sont expliquées par une réintroduction régulière du fait d'une population voisine pour BAU.1.2021 (découverte et gérée en 2023) et la gestion incomplète du site de Mons-lez-Liège (Mon1.2021), imposée par l'utilisation de la zone par le propriétaire.



**Fig. 4.** Evolution des effectifs des populations observées en 2021 et persistantes en 2023. Les effectifs (apparaissant au-dessus des bâtonnets) ont été transformés logarithmiquement pour un confort de visualisation.

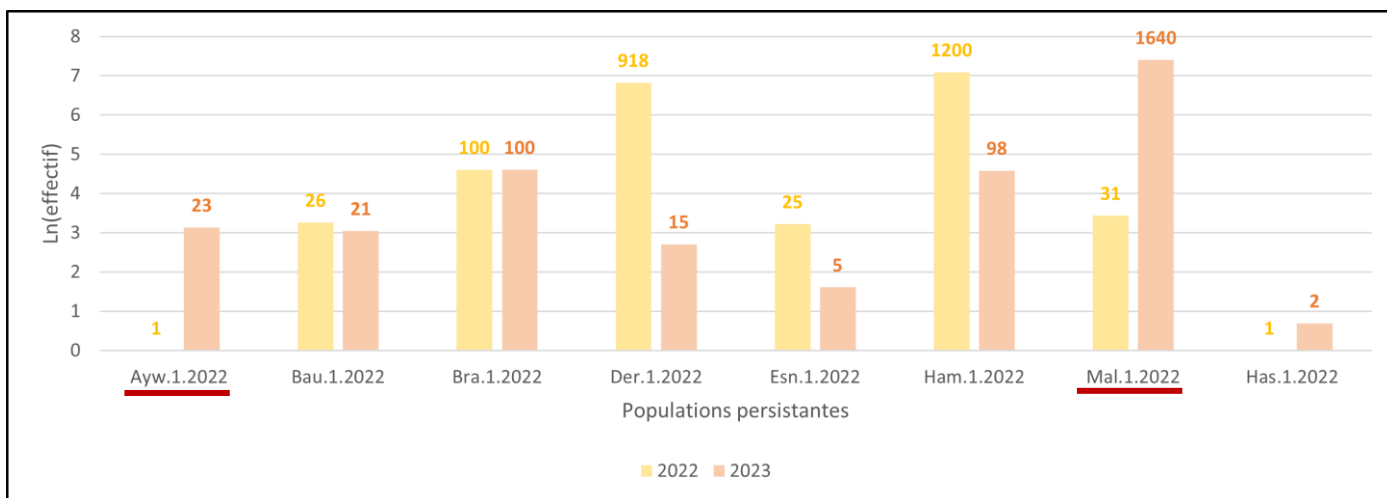
Les 20 autres sites encodés en 2021 n'ont pas présenté d'ambroisie en 2023 (**Fig.5**). Le site Dio.1.2021 est néanmoins préoccupant, la visite sur place n'étant plus possible et les réponses du propriétaire par téléphone très vagues et peu fiables. Le changement de propriétaire en 2024 pourrait éventuellement favoriser de meilleurs échanges et une mise à jour de l'état de la population. 15 de ces populations sont en bonne voie d'éradication, présentant 2 années sans présence de la plante (en excluant DIO.1.2021).



**Fig. 5.** Evolution des effectifs des populations observées en 2021 et disparues en 2023. Les effectifs (apparaissant au-dessus des bâtonnets) ont été transformés logarithmiquement pour un confort de visualisation.

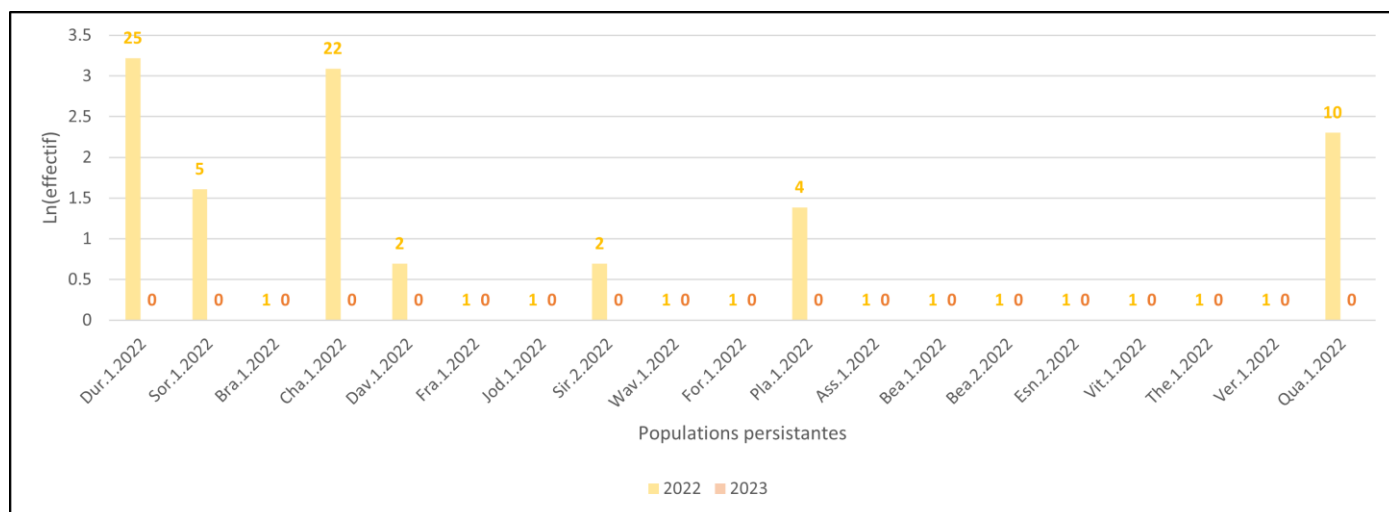
## 2022

8 populations sont persistantes parmi les 27 nouvelles populations de 2022 (**Fig.6**). Les deux populations gérées tardivement (Ayw.1.2022 et Mal.1.2022) présentent comme prévu une augmentation significative du nombre d'individus, tandis que les autres ont soit une diminution, soit une stagnation de l'effectif recensé. Il est à noter que le nombre de plantes encodé pour Bra.1.2022 est une estimation sur base d'une conversation, et est donc très peu fiable.



**Fig. 6.** Evolution des effectifs des populations observées en 2021 et persistantes en 2022. Les effectifs (apparaissant au-dessus des bâtonnets) ont été transformés logarithmiquement pour un confort de visualisation. Les sites gérés tardivement en 2021 (après grenaison) ont été soulignés en rouge.

Enfin, 19 populations ont disparu en 2023, et continueront à être suivies les années suivantes (**Fig. 7**).



**Fig. 7.** Evolution des effectifs des populations observées en 2021 et disparues en 2022. Les effectifs (apparaissant au-dessus des bâtonnets) ont été transformés logarithmiquement pour un confort de visualisation.

Au total, c'est donc **23 populations qui sont persistantes** sur les 79 observées ces 3 dernières années, à différents niveaux (**Fig. 8**). Ainsi, 56 populations n'ont plus présenté d'individus en 2023, dont 12 considérées éradiquées (après 3 années d'absence de la plante) grâce aux efforts de gestion de l'OWA. Les autres populations disparues resteront sous surveillance l'an prochain.



**Fig. 8.** Ambrosies gérées en 2023 à Mons-lez-Liège, Aywaille et Villers-Devant-Orval

### Nouvelles populations observées en 2023

En 2023, 31 nouvelles observations ont été signalées à l'OWA via différentes plateformes d'encodage participatifs (Observations.be ; iNaturalist ; SPW) ou directement par mail, téléphone ou Facebook. La source de données la plus importante reste Observations.be mais l'importance des signalements directs à l'OWA croît d'année en année. Il est intéressant de constater que les efforts de sensibilisations de l'OWA se traduisent par cette augmentation (**Fig. 9**).

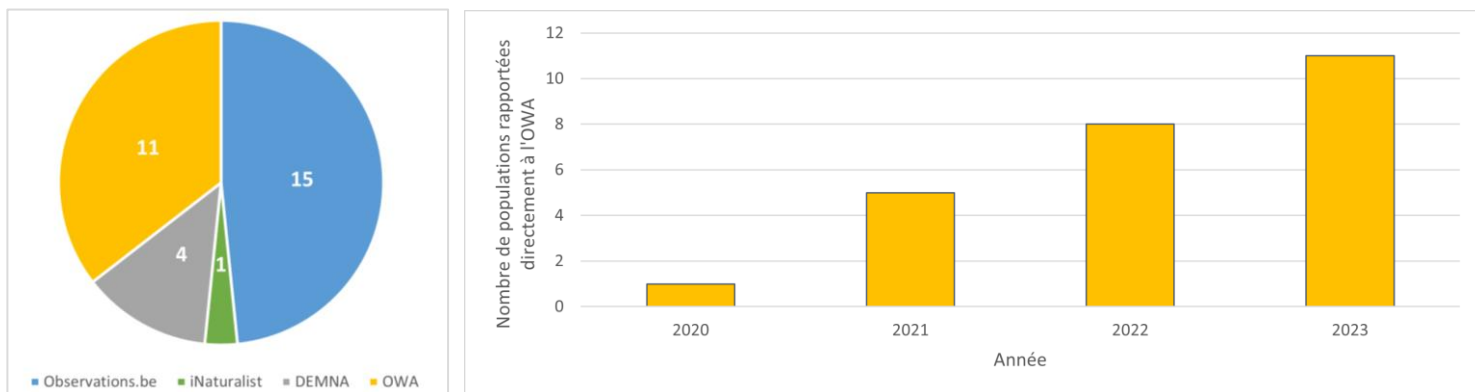


Fig. 9. Source des données pour les nouvelles observations d'ambroisies en 2023 et évolution du nombre de populations rapportées directement à l'OWA depuis 2020

### Nombre total et profil des populations d'ambroisies à feuilles d'armoise en 2023

En excluant les vérifications de terrain pour des mauvaises identifications ou des données historiques, l'OWA a ainsi surveillé un total de 110 sites en 2023 (56 sites sans ambroisies, 23 populations persistantes et 31 nouvelles observations). Au total, c'est donc 54 populations « actives » qui ont été comptabilisées en 2023 (Fig. 10).

Parmi ces 54 sites :

- 34 sites comptent entre 1 et 19 individus avec une majorité de populations de moins de 10 individus ;
- 12 sites comptent entre 20 et 100 individus ;
- 8 sites comptent plus de 100 individus.

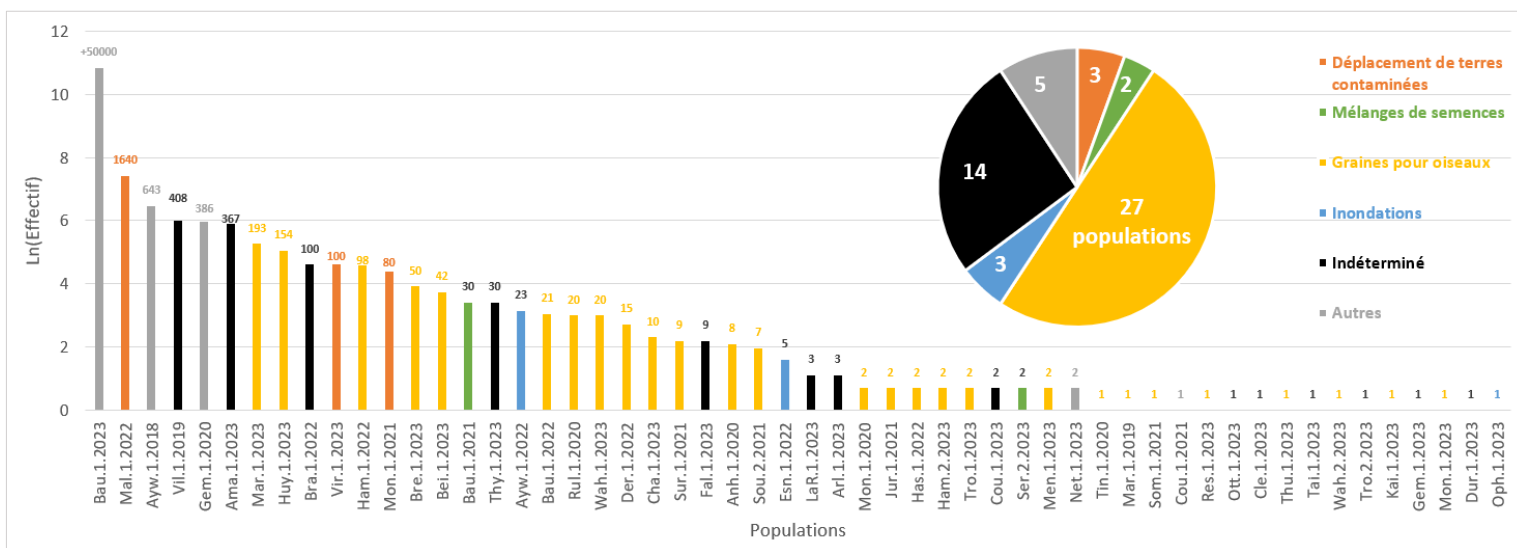


Fig. 10. Effectif des populations d'ambroisies observées en 2023 (transformé logarithmiquement pour un confort de visualisation) et source d'introduction supposée associée

La distribution des sites en termes de nombre d'individu est relativement similaire à celle de l'année passée, les populations préoccupantes prenant de plus en plus de place. L'origine supposée des populations reste majoritairement la contamination des graines pour oiseaux, mais l'année 2023 se caractérise par une augmentation des sites à l'origine inconnue. L'impossibilité de visiter tous les sites par manque de temps de travail (40% ETP), et le nombre croissant de site sans possibilité de contact ont certainement contribué à cette perte d'information.



Contrairement aux années précédentes, les sites les plus préoccupants ne sont pas issus de la contamination de graines pour oiseaux. Ainsi, les populations de Mal.1.2022 et Vir.1.2023 sont plutôt issues de déplacement de terres contaminées (sans pour autant que le site source ne soit identifié pour le moment), tandis que celles de Bau.1.2023 et Ayw.1.2018 sont issues de graines de nourrissage pour chevaux. La contamination de graines à destinations animales reste donc une voie d'entrée non négligeable, mais pas seulement à destination des oiseaux.

La population de Bau.1.2023 mérite quelques spécifications, tant son nombre d'individu est grand. Les dizaines de milliers d'ambrosies ont été trouvées au sein d'un manège privé, sur une prairie d'environ 150 m<sup>2</sup>. La quasi-totalité de la pelouse était envahie par la plante, à hauteur d'environ 500 plantes/m<sup>2</sup>, à différents stades de croissance (**Fig. 11**). Malgré l'importance de l'invasion et la forte potentialité de dispersion (passage fréquent des chevaux, proximité à la route), le propriétaire est resté relativement réticent à l'intervention de l'OWA. Il a néanmoins accepté notre venue à 2 reprises.



**Fig. 11.** Ambrosies observées sur le site BAU.1.2023

La répartition spatiale des populations de 2023 est similaire à celle rencontrée les années précédentes : les sites se répartissent sur la quasi-totalité du territoire wallon l'exception de l'Ardenne centrale et du sud. Les autres régions naturelles sont donc considérées comme sensibles à l'introduction de la plante, sans distinction. Quelques sites ont été observés de plus en plus proche de l'Ardenne centrale, traduisant éventuellement une progression vers les zones plus hautes.

### Une nouvelle source d'observations : le cas particulier de Pl@ntNET

Depuis novembre 2022, l'OWA porte une attention particulière aux observations d'ambrosie issues de l'application Pl@ntNET, fonctionnant essentiellement par identification automatique. Cette base de données très complète a alimenté la base de données GBIF en novembre 2022 avec une série d'observations jugées fiables par l'organisme.

Il existe 2 bases de données Pl@ntNET, l'une basée sur la validation humaine, l'autre sur l'identification automatique. Chaque jeu de donnée a une partie privée et une autre Open Access, c'est cette dernière qui est disponible sur GBIF. Curieusement, des observations non-envoyées sur GBIF sont disponibles sur la plateforme web de Pl@ntNET, éventuellement des observations privées ou jugées non-pertinentes. Les informations liées aux données GBIF sont selon le jeu de données : une image et des commentaires éventuels pour les données validées par des humains, seulement la localisation pour les données identifiées automatiquement. Seules 4 données validées par des humains en Région wallonne ont été intégrées à GBIF, dont 1 n'est pas de l'ambrosie (**Fig. 12**). La fiabilité des données est donc assez faible, en comparaison à iNaturalist ou Observations.be.

La quantité de données ajoutée étant conséquente, l'OWA a voulu vérifier l'exploitabilité de ce nouveau jeu de données. Les observations disponibles ne sont couplées à aucun contact ou photo (sauf pour les données validées par des humains), l'OWA a donc compilé les observations semblant accessibles des 3 dernières années et visité ces sites dans la mesure du possible. Sur les 13 sites visités, aucune ambroisie n'a été retrouvée, sans certitude que la localisation soit suffisamment précise pour une visite (localisation souvent peu vraisemblable). Enfin, la plateforme GBIF n'ayant pas été réalimentée depuis novembre 2022, l'OWA a surveillé la plateforme web (uniquement les données validées par des humains), régulièrement mise à jour, et visité les 5 sites recensés sans pour autant avoir eu accès au site ou retrouvé la plante.

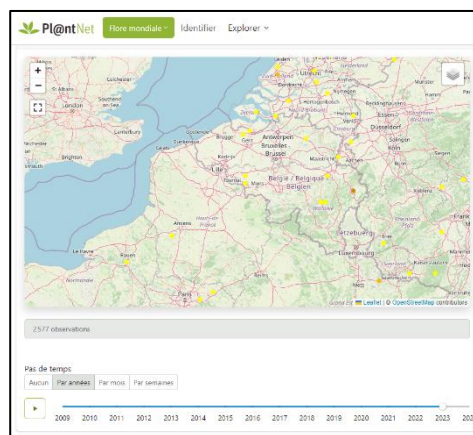
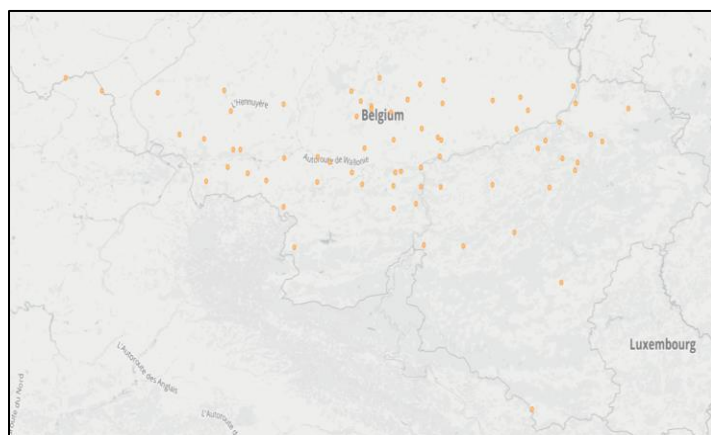
L'impossibilité de valider l'observation via une photo ou de contacter l'observateur, couplé à la faible fiabilité du point GPS fait des données issues de Pl@ntNET une source de données particulière. Ces dernières peuvent nous aider à mieux comprendre la distribution de la plante du fait du nombre élevé d'observations (**Tab. 1**) (en comparaison aux autres sources de données), mais elles restent peu fiables et peu pertinentes pour une visite de terrain.

Les données exportées dans GBIF ont tout de même été intégrées à notre base de données dans une catégorie spécifique, et ajoutées à notre carte pour une représentation plus exhaustive de la situation en Région wallonne. Néanmoins, elles ne sont pas intégrées à nos analyses étant donné le peu d'informations disponibles, et ne seront pas surveillées dans le futur (le nombre total d'observations d'ambroisies en 2023 est donc de 59 si on y intègre les données de Pl@ntNET). D'autres part, les données publiées en cours d'année par le site Pl@ntNET seront suivies et feront l'objet d'une visite si tant est que la population se trouve sur un site accessible.

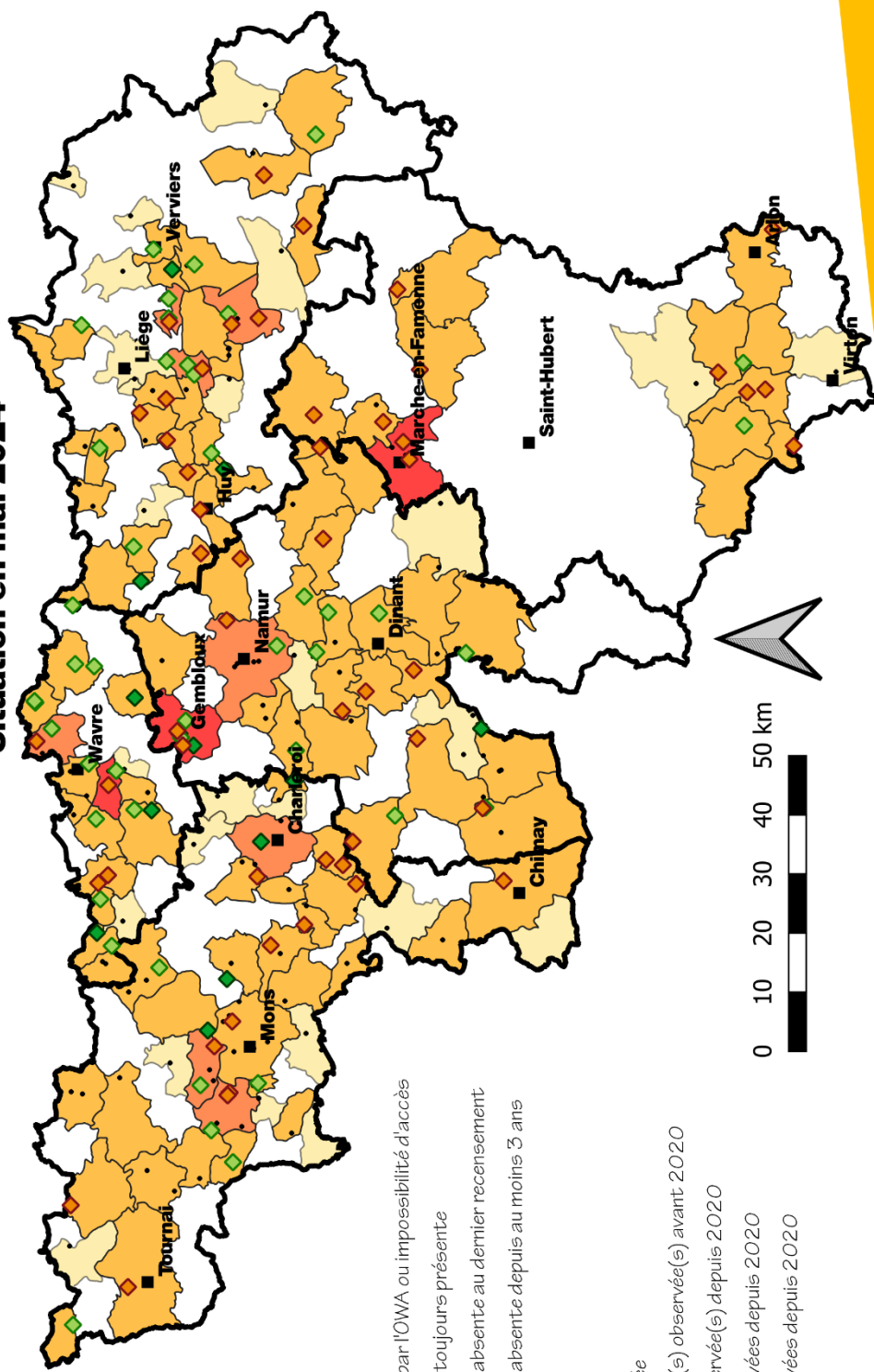
Le nombre d'observations ajoutées à la base de données sont les suivants :

**Tab. 1.** Tableau récapitulatif des données ajoutées à partir de Pl@ntNET

	2020	2021	2022	2023
Pl@ntNET - GBIF	15	26	5	0
Pl@ntNET - WEB	ND	ND	3	5



**Fig. 12.** De gauche à droite : Ensemble des données issues de Pl@ntNET pour la Région wallonne sur GBIF ; interface web de Pl@ntNET pour les données validées par des humains ; Observation erronée d'ambroisie à feuilles d'armoise issue des données Pl@ntNET validée par des humains sur GBIF.



**Légende**

- Population non retrouvée par l'OWA ou impossibilité d'accès
- ◆ Population gérée - espèce toujours présente
- ◆ Population gérée - espèce absente au dernier recensement
- ◆ Population gérée - espèce absente depuis au moins 3 ans

**Communes wallonnes**

- Aucune ambrosie observée
- 1 ou plusieurs population(s) observé(e)s avant 2020
- 1 ou 2 population(s) observé(e)s depuis 2020
- 3 ou 4 populations observées depuis 2020
- + de 4 populations observées depuis 2020

Observatoire Wallon des Ambrosies  
Adrien Delforge | Arnaud Monty



**Fig. 13.** Carte d'occurrence de l'ambrosie à feuilles d'armoïse pour 2023, illustrant les différentes populations surveillées par l'Observatoire wallon des Ambrosies et leur statut. Les données anciennes (antérieures à la création de l'OWA et dont la population n'a pas été retrouvée en 2020) et les données non-accessibles (propriété privée non-visitable, absence de contact, etc.) sont représentées par un point noir tandis que les populations gérées sont représentées par un losange de couleur. Les sites gérés avec présence de la plante sont illustrés en orange; les sites gérés sans présence de la plante au dernier recensement sont en vert clair; les sites gérés sans présence de la plante pendant 3 années consécutives sont en vert foncé. Les communes wallonnes sont représentées sur la carte selon un code couleur dépendant de la fréquence d'observation de la plante depuis 2020.



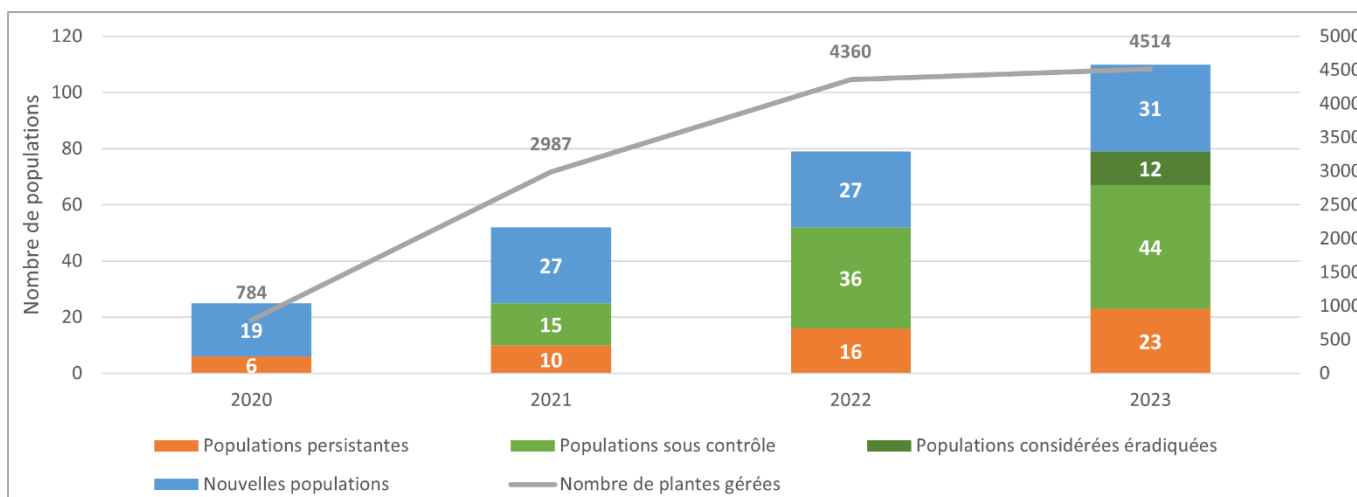
Tab. 2. Tableau récapitulatif des 110 sites surveillés par l'OWA en 2023. La validation de la présence d'une population peut se faire par visite de l'OWA sur place; par photo prise par l'observateur en cas de visite impossible ou par l'avis d'un naturaliste confirmé si les deux autres options sont impossibles.

Code	Localité	Précision de localisation	X	Y	H (m)	Origine suspectée	Source des données	Priorité	2020			2021			2022			2023			Statut
									Nombre plants	Gestion	Validation	Nombre plants	Gestion	Validation	Nombre plants	Gestion	Validation	Nombre plants	Gestion	Validation	
Ama.1.2023	Amay	Parking de gravier de la gare	217502	137699	69	ND	DEMNA	OUI	-	-	-	-	-	-	-	-	-	367	oui	OWA_OUI	En cours
Anh.1.2020	Anhée	Ancien poulailler	177068	111549	247	Graines oiseaux	iNaturalist	OUI	200	oui	photo_OUI	550	oui	OWA_OUI	0	ND	OWA_NON	8	oui	OWA_OUI	En cours
Arl.1.2023	Arlon	Jardin (potager et compost)	258572	38707	338	ND	DEMNA	NON	-	-	-	-	-	-	-	-	-	3	oui	OWA_OUI	En cours
Ass.1.2022	Assesse	Poulailler	196463	117976	244	Graines oiseaux	Observations.be	NON	-	-	-	-	-	-	1	oui	photo_OUI	0	non	Expert_NON	Surveillance
Avi.1.2020	Avin	Jardin	199036	145596	141	ND	DEMNA	NON	4	oui	photo_OUI	0	non	ND	0	non	OWA_NON	0	non	Expert_NON	Eradiqué
Ayw.1.2018	Aywaille	Friche	243583	125710	360	Nourrissage chevaux	DEMNA	OUI	200	oui	OWA_OUI	350	oui	OWA_OUI	23	oui	OWA_OUI	643	oui	OWA_OUI	Contrôle
Ayw.1.2022	Aywaille	Gravière de l'Ambliève	242528	130277	120	Inondations	DEMNA	OUI	-	-	-	-	-	-	1	oui	OWA_OUI	23	oui	OWA_OUI	En cours
Bau.1.2021	Baudour	Haie	112511	130621	62	mélange fleuri	Observations.be	OUI	-	-	-	106	oui	OWA_OUI	2	oui	OWA_OUI	30	oui	OWA_OUI	En cours
Bau.1.2022	Baudour	Bord de route	112038	130942	67	Graines oiseaux	Facebook	OUI	-	-	-	-	-	-	26	oui	OWA_OUI	21	oui	OWA_OUI	En cours
Bau.1.2023	Baudour	Prairie en bordure de box de chevaux	112053	130946	67	Nourrissage chevaux	OWA	OUI	-	-	-	-	-	-	-	-	-	50 000	oui	OWA_OUI	Contrôle
Bea.1.2022	Bauvechain	Sous une mangeoire	178509	163473	84	Graines oiseaux	Facebook	NON	-	-	-	-	-	-	1	oui	Photo_OUI	0	non	Expert_NON	Surveillance
Bea.2.2022	Beauvechain	Sous-bois	178753	163615	86	Graines oiseaux	Observations.be	NON	-	-	-	-	-	-	1	oui	photo_OUI	0	non	Expert_NON	Surveillance
Bei.1.2023	Beignée	Poulailler	151881	114305	205	Graines oiseaux	OWA	OUI	-	-	-	-	-	-	-	-	-	42	oui	OWA_OUI	En cours
Bou.1.2021	Bousval	Poulailler	160371	146725	119	Graines oiseaux	OWA	OUI	-	-	-	17	oui	OWA_OUI	48	oui	Expert_OUI	0	non	OWA_NON	Surveillance
Bous.1.2020	Bousval	Culture	160282	143802	219	ND	DEMNA	NON	1	ND	ND	-	-	-	-	-	-	0	non	OWA_NON	Eradiqué
Bra.1.2021	Braine-Le-Comte	Mangeoire pour oiseaux	133654	142503	107	Graines oiseaux	Observations.be	NON	-	-	-	1	oui	Photo_OUI	0	non	Expert_NON	0	non	Expert_NON	Surveillance
Bra.1.2022	Braives	Jardin	204880	146854	130	mélange fleuri	OWA	NON	-	-	-	-	-	-	1	oui	Expert_OUI	0	non	Expert_OUI	Non accessible
Bra.1.2022	Braine-l'Alleud	Ancienne carrière	147951	152816	93	ND	OWA	OUI	-	-	-	-	-	-	100	non	Expert_OUI	100	non	Expert_OUI	Non accessible
Bre.1.2023	Breuvanne	Mangeoire pour oiseaux	231037	43072	331	Graines oiseaux	Observations.be	OUI	-	-	-	-	-	-	-	-	-	50	oui	Photo_OUI	En cours
Cas.1.2020	Casteau	Jardin	123007	134295	104	Graines oiseaux	iNaturalist	NON	1	oui	OWA_OUI	0	non	Expert_non	0	non	Expert_NON	0	non	Expert_NON	Eradiqué
Cha.1.2022	Chapelle-lasnes	Poulailler	158806	153215	73	Graines oiseaux	DEMNA	OUI	-	-	-	-	-	-	22	oui	OWA_OUI	0	non	Expert_NON	Surveillance
Cha.1.2023	Champlon-Famenne	Jardin	222623	101249	330	Graines oiseaux	OWA	OUI	-	-	-	-	-	-	-	-	-	10	oui	Photo_OUI	En cours
Cla.1.2020	Clabecq	En bordure du canal Charleroi-Bruxelles	139531	153056	41	Graines oiseaux	Observations.be	OUI	1	oui	Photo_OUI	0	non	OWA_NON	0	non	OWA_NON	0	non	OWA_NON	Eradiqué
Cle.1.2023	Clermont-sous-Huy	Friche privée	222944	141195	68	ND	Observations.be	NON	-	-	-	-	-	-	-	-	-	1	non	Photo_OUI	Non accessible
Cou.1.2021	Coutisse	Chemin de gravier	202854	128765	196	Contamination graviers	Observations.be	OUI	-	-	-	1	oui	photo_OUI	7	oui	OWA_OUI	1	oui	OWA_OUI	En cours
Cou.1.2023	Couthuin	Jardin	203761	135473	188	ND	Observations.be	NON	-	-	-	-	-	-	-	-	-	2	oui	Photo_OUI	En cours
Dav.1.2022	Dave	Jardin	188115	122620	148	Graines oiseaux	Observations.be	OUI	-	-	-	-	-	-	2	oui	OWA_OUI	0	non	OWA_NON	Surveillance
Der.1.2022	Dergneau	Poulailler	93417	157486	21	Graines oiseaux	Observations.be	OUI	-	-	-	-	-	-	918	oui	OWA_OUI	15	oui	OWA_OUI	En cours
Dio.1.2021	Dion	Ancien potager	186895	90633	185	Terres contaminées	Observations.be	OUI	-	-	-	129	oui	OWA_OUI	0	non	ND	0	non	ND	Non accessible
Dot.1.2021	Dottignies	Poulailler + allée de graviers	73178	157094	30	Graines oiseaux	Observations.be	NON	-	-	-	4	oui	OWA_OUI	1	oui	OWA_OUI	0	non	Expert_NON	Surveillance
Dur.1.2022	Durnal	Poulailler	193763	113936	247	Graines oiseaux	DEMNA	NON	-	-	-	-	-	-	25	oui	Expert_OUI	0	non	OWA_NON	Surveillance
Dur.1.2023	Durbuy	jardin	227187	116368	153	ND	Observations.be	NON	-	-	-	-	-	-	-	-	-	1	non	Photo_OUI	Non accessible
Emm.1.2021	Emmels	Lisière forestière	274657	116033	440	Inondations	Observations.be	NON	-	-	-	1	oui	OWA_OUI	0	non	OWA_NON	0	non	Expert_NON	Surveillance
Esn.1.2021	Esneux	Poulailler	236286	141270	183	Graines oiseaux	OWA	NON	-	-	-	3	oui	photo_OUI	0	non	Expert_NON	0	non	Expert_NON	Surveillance
Esn.1.2022	Esneux	Friche	235055	135217	89	Inondations	Observations.be	OUI	-	-	-	-	-	-	25	oui	OWA_OUI	5	oui	OWA_OUI	Contrôle
Esn.2.2022	Esneux	Jardin	235643	137695	91	mélange fleuri	OWA	NON	-	-	-	-	-	-	1	oui	Photo_OUI	0	non	Expert_NON	Surveillance
Fal.1.2023	Falaen	Jardin	180397	107567	201	ND	Facebook	NON	-	-	-	-	-	-	-	-	-	9	oui	Photo_OUI	En cours
For.1.2022	Foret	Bordure de vesdre	243570	140935	89	Inondations	Observations.be	OUI	-	-	-	-	-	-	1	oui	Photo_OUI	0	non	OWA_NON	Surveillance
Fra.1.2022	Fraipont	En bordure de Vesdre	246881	140932	91	Inondations	Observations.be	OUI	-	-	-	-	-	-	1	oui	OWA_OUI	0	non	OWA_NON	Surveillance
Gem.1.2020	Gembloux	Prairie expérimentale	173682	139465	159	Expériences	OWA	OUI	50	oui	OWA_OUI	1013	oui	OWA_OUI	7386	oui	OWA_OUI	386	oui	OWA_OUI	Contrôle
Gem.1.2021	Gembloux	Jardin	172573	138831	143	Graines oiseaux	Observations.be	NON	-	-	-	1	oui	Photo_OUI	0	non	Expert_NON	0	non	Expert_NON	Surveillance
Gem.1.2023	Gembloux	Carrière	171253	138513	158	ND	Observations.be	NON	-	-	-	-	-	-	-	-	-	1	oui	Photo_OUI	En cours
Gem.2.2020	Gembloux	Cour intérieure	173224	139089	155	ND	iNaturalist	OUI	1	oui	OWA_OUI	0	non	OWA_NON	0	non	OWA_NON	0	non	OWA_NON	Eradiqué
Gem.3.2020	Gembloux	Jardin	171232	136724	164	ND	iNaturalist	NON	1	oui	photo_OUI	0	non	OWA_NON	0	non	OWA_NON	0	non	OWA_NON	Eradiqué
God.1.2021	Godinne	Jardin	187041	115934	182	ND	Observations.be	NON	-	-	-	1	oui	Expert_OUI	0	non	Expert_NON	0	non	ND	Non accessible
Gom.1.2020	Gomezée	Potager	159366	102623	210	Graines oiseaux	iNaturalist	NON	1	oui	photo_OUI	15	oui	Photo_OUI	0	non	Expert_NON	0	non	Expert_NON	Surveillance
Gre.1.2021	Grez-Doiceau	Friche	174106	160703	84	ND	iNaturalist	NON	-	-	-	1	non	Photo_OUI	0	non	OWA_NON	0	non	ND	Non accessible
Ham.1.2022	Ham-Sur-Heure	Poulailler	151013	111441	187	Graines oiseaux	DEMNA	OUI	-	-	-	-	-	-	1200	oui	OWA_OUI	98	oui	OWA_OUI	En cours
Ham.2.2023	Hamois	Mangeoire pour oiseaux	206218	114782	248	Graines oiseaux	OWA	NON	-	-	-	-	-	-	-	-	-	2	oui	Expert_OUI	En cours
Har.1.2021	Harchies	Poulailler	100716	130041	24	Graines oiseaux	Observations.be	NON	-	-	-	1	oui	Photo_OUI	0	non	OWA_NON	0	non	Expert_NON	Surveillance
Has.1.2022	Hastière	Mangeoire pour oiseaux	183997	99462	168	Graines oiseaux	Observations.be	NON	-	-	-	-	-	-	1	oui	Photo_OUI	2	oui	Photo_OUI	En cours
Her.1.2008	Hermalles-sous-Argenteau	En bordure de Meuse	242388	155664	56	Graines oiseaux	iNaturalist	OUI	100	oui	OWA_OUI	0	non	OWA_NON	4	oui	OWA_OUI	0	non	OWA_NON	Surveillance
Her.1.2021	Herschies	Potager	113731	135542	72	Graines oiseaux	Observations.be	NON	-	-	-	1	oui	OWA_OUI	0	non	Expert_NON	0	non	Expert_NON	Surveillance
Hor.1.2008	Hornu	Bordure de route	111512	125678	26	ND	DEMNA	NON	-	-	-	-	-	-	-	-	-	0	non	OWA_NON	Eradiqué
Huy.1.2023	Huy	Poulailler	211124	135600	112	Graines oiseaux	OWA	OUI	-	-	-	-	-	-	-	-	-	154	oui	OWA_OUI	En cours
Jam.1.2021	Jamoinne	Poulailler	225381	43558	321	Graines oiseaux	OWA	NON	-	-	-	2	oui	Photo_OUI	0	non	Expert_NON	0	non	Expert_NON	Surveillance
Jod.1.2008	Jodoigne	Zone herbacée	185018	156724	69	NOD	iNaturalist	NON	54	oui	OWA_OUI	11	oui	OWA_OUI	0	non	OWA_NON	0	non	OWA_NON	Surveillance
Jod.1.2022	Jodoigne-Souveraine	Chemin de terre	184645	153521	110	Graines oiseaux	Observations.be	OUI	-	-	-	-	-	-	1	oui	OWA_OUI	0	non	OWA_NON	Surveillance
Jur.1.2021	Jurbise	Prairie	120323	133189	87	Graines oiseaux	Observations.be	OUI	-	-	-	34	oui	OWA_OUI	2	oui	OWA_OUI	2	oui	Expert_OUI	En cours
Kai.1.2023	Kain	Poulailler	79578	147807	20	Graines oiseaux	DEMNA	NON	-	-	-	-	-	-	-	-	-	1	oui	Photo_OUI	En cours
Lan.1.2008	Lantremange	Bordure de route	215473	156090	108	ND	DEMNA	NON	-	-	-	-	-	-	-	-	-	0	non	OWA_NON	Eradiqué

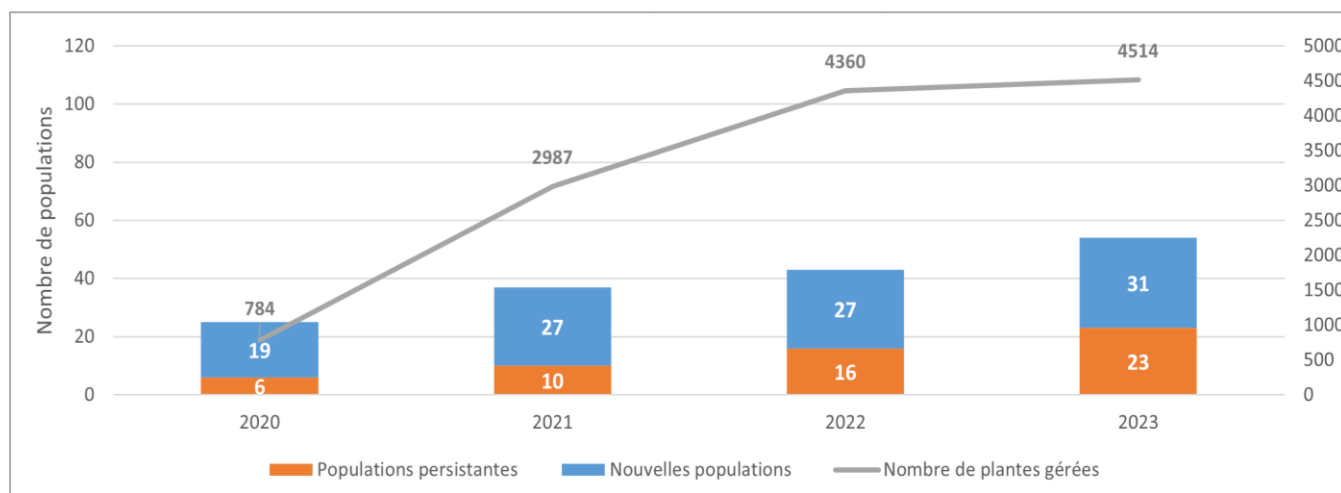


Code	Localité	Précision de localisation	X	Y	H (m)	Origine suspectée	Source des données	Priorité	2020			2021			2022			2023			Statut
									Nombre plants	Gestion	Validation	Nombre plants	Gestion	Validation	Nombre plants	Gestion	Validation	Nombre plants	Gestion	Validation	
LaR.1.2023	La Roche-en-Ardenne	Bordure de culture	234845	98414	338	ND	Observations.be	OUI	-	-	-	-	-	-	-	-	-	3	oui	OWA_OUI	En cours
Lo.1.2018	Lobbes	Lisière forestière	144108	117615	156	ND	DEMNA	NON	-	-	-	-	-	-	-	-	-	0	non	OWA_NON	Eradiqué
Lo.1.2020	Lodelinsart	Jardin	154963	125312	116	Graines oiseaux	iNaturalist	NON	1	oui	photo_OUI	0	non	OWA_NON	0	non	Expert_NON	0	non	Expert_NON	Eradiqué
Lon.1.2021	Lonzée	Potager	175450	138034	145	ND	Observations.be	NON	-	-	-	1	oui	OWA_OUI	0	non	OWA_NON	0	non	Expert_NON	Surveillance
Lou.1.2021	Louvain-La-Neuve	Jardin	166957	149810	141	Graines oiseaux	Observations.be	NON	-	-	-	1	oui	photo_OUI	0	non	Expert_NON	0	non	Expert_NON	Surveillance
Mal.1.2022	Malmédy	Zone herbacée sur le RAVEL	267795	124808	350	Terres contaminées	Observations.be	OUI	-	-	-	-	-	-	31	oui	OWA_OUI	1640	oui	OWA_OUI	En cours
Mar.1.2010	Mariembourg	Poulailler	160742	87340	162	Graines oiseaux	Observations.be	NON	3	oui	OWA_OUI	13	oui	OWA_OUI	0	non	OWA_NON	0	non	Expert_NON	Surveillance
Mar.1.2019	Marche-Lez-dames	jardin	192445	131109	158	Graines oiseaux	iNaturalist	OUI	15	oui	photo_OUI	0	non	OWA_NON	534	oui	OWA_OUI	1	oui	OWA_OUI	En cours
Mar.1.2023	Mariembourg	jardin	160620	87794	167	Graines oiseaux	DEMNA	OUI	-	-	-	-	-	-	-	-	-	193	oui	OWA_OUI	En cours
Maz.1.2020	Mazée	jardin	174090	88067	188	Graines oiseaux	iNaturalist	NON	1	oui	photo_OUI	0	non	Expert_NON	0	non	Expert_NON	0	non	Expert_NON	Eradiqué
Men.1.2023	Menil-Favay	Jardin	226006	104626	257	Graines oiseaux	OWA	NON	-	-	-	-	-	-	-	-	-	2	oui	Expert_OUI	En cours
Mom.1.2021	Momalle	Poulailler	221607	152604	149	Graines oiseaux	Observations.be	NON	-	-	-	3	oui	photo_OUI	3	oui	OWA_OUI	0	non	Expert_NON	Surveillance
Mon.1.2018	Mont-Saint-Guibert	Culture	167210	148425	144	ND	OWA	NON	-	-	-	-	-	-	-	-	-	0	non	OWA_NON	Eradiqué
Mon.1.2020	Mons	potager, prairie	124534	130164	52	Graines oiseaux	DEMNA	OUI	100	oui	photo_OUI	155	oui	OWA_OUI	1100	oui	OWA_OUI	2	oui	OWA_OUI	En cours
Mon.1.2021	Mons-Lez-Liége	Zone de dépôt	227519	145818	157	Terres contaminées	Observations.be	OUI	-	-	-	1	non	photo_OUI	37	oui	OWA_OUI	80	oui	OWA_OUI	En cours
Mon.1.2023	Mont-Sainte-Genève	Jardin	140873	117969	205	Graines oiseaux	Observations.be	NON	-	-	-	-	-	-	-	-	-	1	oui	Photo_OUI	En cours
Net.1.2023	Néthen	Culture	171950	163271	55	ND	OWA	OUI	-	-	-	-	-	-	-	-	-	2	oui	OWA_OUI	En cours
Oph.1.2023	Ophain-Bois-Seigneur-Isaac	Bordure de ruisseau	149287	151193	96	ND	Observations.be	OUI	-	-	-	-	-	-	-	-	-	1	non	OWA_OUI	En cours
Ott.1.2014	Ottignies-Louvain-La-Neuve	Zone forestière	164373	150551	65	ND	DEMNA	NON	-	-	-	-	-	-	-	-	-	0	non	OWA_NON	Eradiqué
Ott.1.2023	ottignies	Jardin	164544	151106	61	ND	Observations.be	NON	-	-	-	-	-	-	-	-	-	1	non	Photo_OUI	Non accessible
Pel.1.2021	Pellaines	Jardin	194958	157149	70	mélange fleuri	Observations.be	NON	-	-	-	6	oui	photo_OUI	0	non	Expert_NON	0	non	ND	Non accessible
Pep.1.2020	Pepinster	Jardin	251830	140348	190	ND	DEMNA	NON	1	oui	photo_OUI	0	non	Expert_NON	0	non	OWA_NON	0	non	Expert_NON	Eradiqué
Per.1.2020	Perwez	ND	179328	146644	148	ND	iNaturalist	NON	1	oui	photo_OUI	0	non	Expert_NON	0	non	Expert_NON	0	non	Expert_NON	Eradiqué
Pla.1.2022	Plaineveaux	Mangeoire pour oiseaux	234018	136601	238	Graines oiseaux	Observations.be	NON	-	-	-	-	-	-	4	oui	Photo_OUI	0	non	Expert_NON	Surveillance
Pre.1.2020	Presles	Parterre de fleurs	165169	119648	136	Graines oiseaux	iNaturalist	NON	3	oui	OWA_OUI	0	non	OWA_NON	0	non	OWA_NON	0	non	Expert_NON	Eradiqué
Qua.1.2022	Quaregon	jardin	114080	125800	35	Graines oiseaux	Facebook	OUI	-	-	-	-	-	-	10	non	photo_OUI	0	non	ND	Non accessible
Res.1.2023	Ressaix	Jardin	137420	123662	100	Graines oiseaux	OWA	NON	-	-	-	-	-	-	-	-	-	1	oui	Expert_OUI	En cours
Roc.1.2019	Rochefort	Prairie	212233	94927	229	ND	DEMNA	NON	-	-	-	-	-	-	-	-	-	0	non	OWA_NON	Eradiqué
Rul.1.2020	Rulles	Potager	234388	47967	398	Graines oiseaux	Observations.be	NON	5	oui	photo_OUI	35	oui	OWA_OUI	10	oui	Expert_OUI	20	oui	Expert_OUI	En cours
Sain.1.2020	Saint-ghislain	Bordure de route	111513	125679	26	ND	DEMNA	NON	-	-	-	-	-	-	-	-	-	0	non	OWA_NON	Eradiqué
Ser.2.2023	Seraing	jardin	229880	141343	215	mélange fleuri	iNaturalist	NON	-	-	-	-	-	-	-	-	-	2	oui	Photo_OUI	En cours
Sir.2.2022	Sirault	Bordure de culture	106103	133717	76	ND	Facebook	OUI	-	-	-	-	-	-	2	oui	OWA_OUI	0	non	OWA_NON	Surveillance
Som.1.2021	Somme-Leuze	Mangeoire pour oiseaux	221709	115316	244	Graines oiseaux	Observations.be	NON	-	-	-	12	oui	OWA_OUI	0	non	OWA_NON	1	oui	Photo_OUI	En cours
Sor.1.2022	Sorinnes	Jardin	193625	105331	263	Graines oiseaux	OWA	NON	-	-	-	-	-	-	5	oui	Expert_OUI	0	non	Expert_NON	Surveillance
Sou.1.2021	Sougné	Bordure d'Ambève	244279	130868	126	Inondations	DEMNA	NON	-	-	-	1	oui	photo_OUI	0	non	OWA_NON	0	non	Expert_NON	Surveillance
Sou.2.2021	Souvret	Jardin	149053	125916	176	Graines oiseaux	OWA	OUI	-	-	-	411	oui	OWA_OUI	13	oui	OWA_OUI	7	oui	OWA_OUI	En cours
Str.1.2015	Strée	jardin	217984	131573	168	Graines oiseaux	Observations.be	NON	1	oui	photo_OUI	0	non	Expert_NON	0	non	Expert_NON	0	non	Expert_NON	Eradiqué
Sur.1.2021	Surice	poulailler	172392	98889	255	Graines oiseaux	Observations.be	OUI	-	-	-	6	non	OWA_OUI	178	oui	Owa_OUI	9	oui	OWA_OUI	En cours
Tai.1.2023	Tailles	jardin	248440	102225	602	ND	Observations.be	NON	-	-	-	-	-	-	-	-	-	1	non	Photo_OUI	Non accessible
The.1.2022	Theux	Bordure de Hoegne	252660	136569	167	Inondations	Observations.be	OUI	-	-	-	-	-	-	1	oui	Photo_OUI	0	non	OWA_NON	Surveillance
Thi.1.2020	Thieu	Parterre de fleurs	131715	131061	114	ND	iNaturalist	NON	1	oui	OWA_OUI	0	non	Expert_NON	0	non	Expert_NON	0	non	Expert_NON	Eradiqué
Thu.1.2023	Thuillies	Poulailler	147809	109202	154	Graines oiseaux	Observations.be	NON	-	-	-	-	-	-	-	-	-	1	oui	OWA_OUI	En cours
Thy.1.2023	Thy-le-château	Potager	154962	109790	236	ND	Observations.be	OUI	-	-	-	-	-	-	-	-	-	30	oui	Photo_OUI	En cours
Tin.1.2020	Tintigny	Potager	231519	39985	366	Graines oiseaux	DEMNA	NON	5	oui	photo_OUI	0	non	Expert_non	6	oui	photo_OUI	1	oui	Photo_OUI	En cours
Tro.1.2023	Trooz	Jardin	242960	140813	111	Graines oiseaux	OWA	NON	-	-	-	-	-	-	-	-	-	2	oui	Photo_OUI	En cours
Tro.2.2023	Trois-ponts	Parterre de fleurs	259205	118114	454	ND	Observations.be	NON	-	-	-	-	-	-	-	-	-	1	oui	Owa_OUI	En cours
Tub.1.2021	Tubize	Friche	137322	150550	71	ND	OWA	NON	-	-	-	2	oui	Expert_OUI	0	non	OWA_NON	0	non	Expert_NON	Surveillance
Ver.1.2022	Verviers	Bordure de Vesdre	255216	143499	158	Inondations	Observations.be	OUI	-	-	-	-	-	-	1	oui	photo_OUI	0	non	OWA_NON	Surveillance
Vil.1.2019	Villers-Devant-Orval	Friche	221955	35176	211	ND	Observations.be	OUI	64	oui	OWA_OUI	66	oui	OWA_OUI	0	non	OWA_NON	408	oui	OWA_OUI	En cours
Vil.1.2021	Villers-Sur-Semois	Jardin	236010	43719	335	Graines oiseaux	Observations.be	NON	-	-	-	1	oui	photo_OUI	0	non	ND	0	non	ND	Non accessible
Vil.2.2021	Villers-Le-Temple	Parterre de fleurs	220733	133690	216	Graines oiseaux	Observations.be	NON	-	-	-	2	oui	OWA_OUI	0	non	OWA_NON	0	non	Expert_NON	Surveillance
Vir.1.2017	Virton	Cimetière	234498	28018	207	ND	DEMNA	NON	-	-	-	-	-	-	-	-	-	0	non	OWA_NON	Eradiqué
Vir.1.2023	Virelles	Zone herbacée	148317	84242	207	Déplacement de terres	Observations.be	OUI	-	-	-	-	-	-	-	-	-	100	oui	OWA_OUI	En cours
Vit.1.2022	Vitruval	Lisière forestière	170377	119382	224	ND	Observations.be	NON	-	-	-	-	-	-	1	non	Photo_OUI	0	non	ND	Non accessible
Wah.1.2023	Waha	Jardin	219675	100212	311	Graines oiseaux	Observations.be	OUI	-	-	-	-	-	-	-	-	-	20	oui	OWA_OUI	En cours
Wah.2.2023	Waha	Jardin	219660	100201	310	Graines oiseaux	OWA	NON	-	-	-	-	-	-	-	-	-	1	oui	Photo_OUI	En cours
Wau.1.2018	Wauthier-Braine	Friche	145216	152470	63	ND	iNaturalist	OUI	5	oui	OWA_OUI	2	oui	OWA_OUI	0	non	OWA_NON	0	non	OWA_NON	Surveillance
Wav.1.2022	Wavre	Bordure d'étang	168163	154451	111	Déplacement de terres	Observations.be	NON	-	-	-	-	-	-	1	oui	OWA_OUI	0	non	Expert_NON	Surveillance

### Evolution des populations dans le temps



**Fig. 14.** Evolution du nombre de populations observées en fonction de leur statut (nouvelles =bleu; persistantes = orange; sous contrôle (ne présentant aucun individu cette année) = vert clair; éradiquées = vert foncé) et du nombre d'individus (gris) observés entre 2020 et 2023 sans prendre les extrêmes (Gem. 1.2020 en 2022 et Bau. 1.2023 en 2023).



**Fig. 15.** Evolution du nombre de populations observées (nouvelles =bleu; persistantes = orange) et du nombre d'individus (gris) observés entre 2020 et 2023 sans prendre les extrêmes (Gem. 1.2020 en 2022 et Bau. 1.2023 en 2023).

Jusqu'ici, l'évolution du nombre de populations ne suit pas une croissance exponentielle, telle qu'attendue classiquement dans le cadre des invasions biologiques. Le nombre total de populations recensées continue à augmenter, mais d'une manière relativement linéaire (Fig. 14). Cette tendance est le résultat d'un nombre croissant de populations en bonne voie d'éradication (vert), mais aussi du cumul progressif de populations persistantes (orange). Ce cumul est cohérent avec le fait que l'OWA retrouve des populations de plusieurs centaines d'individus chaque année, nécessitant plusieurs années de gestion pour atteindre l'éradication. Le nombre de nouvelles populations recensées chaque année augmentent également mais tendent à se stabiliser (bleu) (Fig. 15) : chaque année, une trentaine de nouvelles populations sont trouvées. Bien que rassurante sur la prévision des futurs sites à surveiller, cette analyse prouve néanmoins la nécessité de surveiller les populations recensées les années précédentes et incite donc à augmenter considérablement chaque année le nombre de visites sur le terrain. Enfin, le nombre d'individus observés est lui aussi en augmentation bien que comparable en 2022 et 2023 (gris) traduisant une stabilisation du nombre d'individus retrouvés annuellement (cette tendance devra être confirmée l'an prochain) grâce aux actions de lutte. Notons néanmoins que le nombre total d'individus est très sensible à l'hétérogénéité des populations, un nombre réduit de ces populations contribuant largement à la somme (Fig. 10).

### 3. Actions de lutte

Sur les 54 populations observées en 2022, 34 ont été visitées par l'OWA qui a procédé à l'arrachage systématique de toutes les ambrosies, tandis que 15 autres ont été gérées par d'autres intervenants spontanément ou à la suite d'un échange par mail ou téléphone. Dans la mesure du possible, la gestion s'est faite avant floraison. C'est ainsi un total de **4404 individus qui ont été arrachés cette année**, en grande partie par l'OWA. La population Bau.1.2023, du fait de son nombre impressionnant de plantes, a fait l'objet d'une gestion maladroite par le propriétaire, détaillée ci-dessous. Enfin, Les 4 dernières populations n'ont pas pu faire l'objet d'une gestion du fait du refus de coopération des observateurs. Pour terminer, les 5 populations recensées sur Pl@ntNET (non comprises dans les 54 populations de notre jeu de donnée principal) n'ayant pu être retrouvées, elles n'ont également pas bénéficié d'une gestion.

Parmi les sites surveillés et gérés par l'Observatoire, les sites Gem.1.2020 et Bau.1.2023 représentent des situations particulières. Gem.1.2020 est en effet une parcelle de la faculté de Gembloux Agro-Bio Tech, contaminée dans le cadre d'une thèse de doctorat et est depuis gérée par la faculté, mais avec une mauvaise communication et un non-respect des consignes par le personnel agricole en 2020-2021. Après avoir réalisé un faux-semis suivi d'un arrachage systématique et du semis d'une prairie permanente en 2022, la situation est plus favorable cette année, un total de 386 individus ayant été arrachés. De son côté, Bau.1.2023 représente une situation tout à fait différente. Il s'agit d'une parcelle privée appartenant à un manège, probablement contaminée il y a plusieurs années par des aliments à destination des chevaux (graines de tournesols) (**Fig. 16**). La difficulté de dialoguer avec le propriétaire a nuit à la bonne gestion du site. En effet, bien qu'un accord oral eût été passé pour venir débroussailler la parcelle, le propriétaire a retourné la terre et déplacé les déchets verts, pourtant en graines, sur d'autres sites. Revenu sur le site, l'OWA a arraché les quelques plantes encore présentes et inspecté les environs. Les machines utilisées n'ayant pas été nettoyées et le passage des chevaux étant nécessaire sur le site, il est très probable que la plante se disperse à plusieurs autres endroits du manège. Il est ainsi prévu cette année de parcourir l'entièreté du manège à la recherche de la plante, et de renouer le dialogue avec le personnel et le propriétaire du manège afin de les sensibiliser, un véritable défi vu la faible considération actuelle.



*Fig. 16. Bau.1.2023 avant la gestion et après le passage du propriétaire*

La gestion de la totalité des populations observées en 2022 ayant pris un temps considérable, il a été décidé de suivre un arbre de décision pour les interventions de l'OWA en 2023 (**Fig. 17**). Cette priorisation a permis d'apporter suffisamment de soin aux nouvelles populations recensées ainsi qu'aux populations persistantes. Il est néanmoins possible que certaines populations persistantes soient passées inaperçues à cause de cette priorisation.

Une dernière attention doit être apportée à la fréquence de visite des sites contaminés. L'ambroisie à feuilles d'armoise ayant une période de levée particulièrement étalée, il est fréquent de devoir surveiller le site plusieurs fois. Néanmoins, il n'est pas souvent possible pour l'OWA de se déplacer plusieurs fois sur site. En terrain privé ou sous surveillance d'un référent, le travail de surveillance et d'arrachage est assuré, mais plusieurs sites nécessitent un double voire un triple passage pour une gestion rigoureuse, ce qui n'est pas toujours permis en fonction du temps alloué aux visites.

L'année prochaine, l'OWA s'appuiera encore une fois sur l'arbre de décision afin de prioriser ses interventions, ainsi que sur l'intégration du réseau de référents ambroisie lorsque cela est possible.

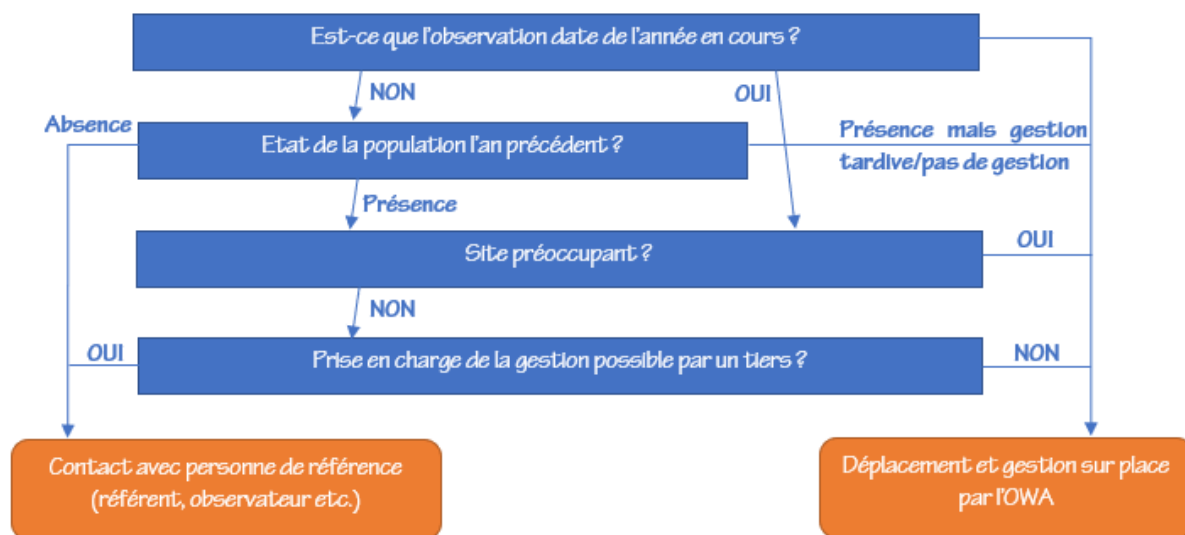


Fig. 17. Arbre de décision pour le déplacement ou non sur le terrain

L'OWA se réserve néanmoins le droit de se décider de son déplacement au cas par cas.

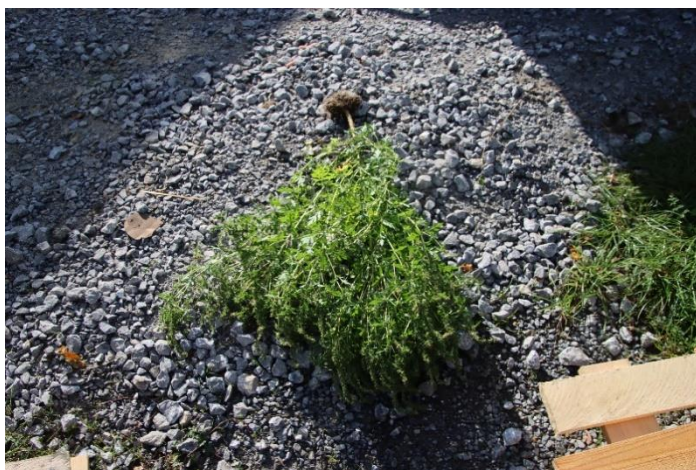


Fig. 18. Gestion d'ambroisies à Ham-sur-heure et Virelles en 2023



#### 4. Formations et animation d'un réseau d'observateurs

Diverses formations ont pu être dispensées cette année (**Fig. 19**) :

- Une formation en collaboration avec Natagora Pays de Herve et la commune de Welkenraedt a été donnée à Welkenraedt le 15 juin en présence de 53 participants.
- Une formation a été donnée à Nalinnes le 28 septembre à l'asbl Fifty-One Club d'Ham-sur-Heure (22 participants).
- Une formation a été donnée à Mons le 16 novembre au personnel 'Espaces Verts' de la province du Hainaut en présence de 40 participants.
- Deux formations phytolice portant sur les Ambrosies, Berces du Caucase et Datura Stramoine ont été données à Gembloux les 1 juin et 30 novembre 2023 auprès de 33 personnes.
- Une formation a été donnée sous forme de webinaire le 11 janvier 2024 à destination des chasseurs, en collaboration avec Faune et Biotopes. Le sujet portait sur les espèces invasives rencontrées à la chasse, notamment les plantes contaminantes et a rassemblé 78 personnes.

C'est donc un total de 6 formations qui ont été données, touchant 226 personnes (**Fig. 18**). Plusieurs formations sont déjà programmées pour l'année 2024, notamment en collaboration avec Adalia 2.0 lors de leur journée de formation « invasives » en juin et septembre ainsi que 2 de nos formations phytolice.



**Fig. 19.** Formations données par l'OWA à Welkenraedt et Gembloux

Enfin, différents mails sont envoyés aux « référents ambrosie » afin de mettre à jour leurs connaissances en fonction des nouvelles données. 7 personnes sont actuellement « référents ambrosie », et participent à la diffusion de nos informations. La majorité des contrats de rivières se sont néanmoins montrés intéressés par la localisation des sites contaminés (historiques ou actuels) pour une vérification/gestion pour autant que la plante soit sur leur zone de travail.

- Marie-Claire Houée (Contrat de Rivière Meuse Aval et affluents)
- Anne Léger (Parc Naturel de Gaume)
- Contrat de rivière Dendre
- Pascal Noël (Natagora Haute Senne)
- Jean-Benoit Reginster (Natagora Entre Sambre et Terrils)
- Maxime Doffagne (Parc naturel de la Vallée de l'Attert)
- Joëlle Stassart (Contrat de rivière Vesdre)

Un des objectifs pour ces prochaines années est de compléter la liste des référents afin d'obtenir, idéalement, 1 référent pour chaque nouvelle observation. Actuellement, la zone d'intervention a été définie pour un rayon de 15 km autour de la résidence/le lieu de travail de la personne/l'organisme référent. Dans la majorité des cas cependant, la zone d'intervention est définie par la zone de projet (contrat de rivière, parc naturel etc.). Malgré le nombre de formés grandissant, il apparaît très difficile de motiver l'implication dans le projet et le suivi de la plante au travers du rôle du référent.

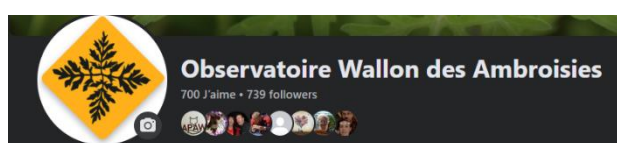
## 5. Développement et diffusion d'outils de communication

### Publication d'articles de vulgarisation

- **L'Homme et l'Oiseau** (1/202, février 2024) : *Nourrir les oiseaux : pas au prix de notre santé !*

Bien que l'OWA n'ait publié qu'un seul article de vulgarisation, de nombreuses mentions de l'OWA ont été faites cette année, mettant en valeur la diffusion de nos informations. Sans pour autant être exhaustif, citons LeVif.be (<https://www.levif.be/societe/environnement/le-risque-dinvasion-grandit-lambroisie-le-nouveau-cauchemar-des-allergiques-au-pollen/>), Agriweb.eu, le magazine EN MARCHÉ de la Mutualité Chrétienne, le magazine du Cercle horticole 'Les Magniolas', les formations « Invasives » d'Adalia 2.0, les newsletters de l'Observatoire des Espèces à enjeu pour la santé humaine, etc. Plusieurs de ces mentions ont permis de retrouver de nouvelles populations.

### Animation de la page Facebook



La page Facebook de l'Observatoire wallon des Ambroisies comptabilise 700 mentions « j'aime » et 739 abonnements au 29 février 2024 (dont 230 uniquement en 2023).

Sur les 33 publications de 2023, les 5 contenus avec le plus de couverture concernent des retours de terrain et des diffusions de dates de formation, ainsi que la vidéo explicative réalisée par l'OWA, qui a bénéficié d'une publicité, atteignant ainsi un public non-abonné (Fig. 20).

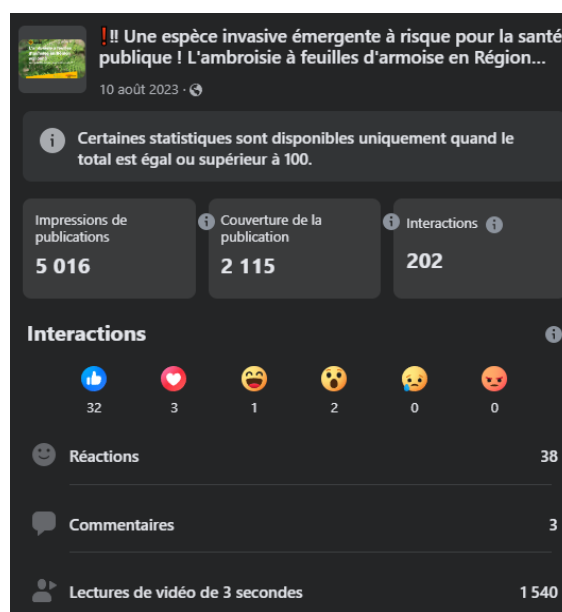


Fig. 20. Statistiques liées à la publication de la vidéo de l'OWA sur Facebook

### Visibilité de l'OWA

Les brochures de sensibilisation ont continué à être distribuées lors des formations et auprès des communes et partenaires. Lors des phases de terrains, celles-ci sont automatiquement distribuées aux observateurs en complément d'information.

Afin d'atteindre un nouveau public, une vidéo a été réalisée l'an dernier sur l'ambroisie à feuilles d'armoise et diffusée en été, disponible ici : <https://www.youtube.com/watch?v=CQOUt7iD1VI&t=1s>

Une seconde vidéo a été réalisée en hiver 2023, portant sur la dispersion de la plante. Celle-ci sera diffusée au printemps 2024 et est pour le moment disponible ici : <https://youtu.be/mCNMTxJZfWM>

Enfin, l'OWA a également participé à un reportage de la RTBF diffusé au journal télévisé et disponible sur Auvio ici: <https://auvio.rtbf.be/media/journal-televise-sujet-par-sujet-l-ambrosie-une-plante-devenue-ennemi-public-3068027>

## 6. Collaborations et travaux supplémentaires

### Implication dans l'International Ragweed Society (IRS)

Les membres de l'OWA sont membres de l'International Ragweed Society, Arnaud Monty étant le secrétaire du comité.

Arnaud Monty a réalisé une communication par webinaire intitulée « *Citizen Science to tackle Ambrosia artemisiifolia populations and prevent future invasion?* » le 7 septembre 2023, disponible ici: <https://www.youtube.com/watch?v=BFY6laPvhe8>

### Suivi de la contamination des graines pour oiseaux

Plusieurs exclusions de marché ont eu lieu cette année (**Fig.21**), mettant encore une fois en évidence la contamination des graines pour oiseaux par des graines d'ambrosies.

**RAPPEL DE PRODUIT**

Version imprimable | Dernière mise à jour le 29.06.2023

29/06/2023

**Rappel de Laroy Group**

Produit : nourriture pour oiseaux « Millet blanc extra » de la marque Duvo.  
Problématique : présence d'ambrosie.

En accord avec l'AFSCA, Laroy Group retire la nourriture pour oiseaux « Millet blanc extra » de la vente et la rappelle auprès des consommateurs en raison de la présence d'ambrosie.

Laroy Group demande à ses clients de ne pas utiliser ce produit et de le ramener au point de vente dans lequel il a été acheté où il sera remboursé.

Description du produit :

- Nom du produit : Millet blanc extra
- Marque : Duvo
- Date de durabilité minimale (DDM) : 22/08/2023
- Numéro du lot : 22196
- Numéro d'article : Art 570
- Période de vente : du 03/08/2022 à aujourd'hui
- Nature de l'emballage : sac en plastique



Le produit a été distribué par :

Katropia Lieven Bauwensstraat 25 8200 Sint-Andries  
Destoop Guy Hoogmolenwegel 11 8790 Waregem

26/01/2024

**Rappel de Grizo**

**Produits : Nourriture pour oiseaux (Panis rouge, Graines sauvages/de santé et Mélange tourterelle) de la marque Bird-x (1kg, 5kg, 15kg et 25kg)**

Nature du problème : présence de graines d'Ambrosie

En accord avec l'AFSCA, Grizo retire la nourriture pour oiseaux (Panis rouge, Graines sauvages/de santé et Mélange tourterelle) de la vente et les rappelle auprès des consommateurs en raison de la présence de graines d'Ambrosie. Les graines d'ambrosie ne présentent pas de risque pour les animaux domestiques ou autres. Cependant, si les graines se répandent, elles peuvent germer et donner naissance à une plante d'Ambrosie dont le pollen peut provoquer des réactions allergiques chez les humains.

Grizo demande à ses clients de ne pas utiliser ce produit et de le ramener au point de vente dans lequel vous l'avez acheté où vous serez remboursé.

**Description des produits :**

Noms des produits	Marques	Dates de durabilité minimale (DDM)	Numéros des lots	Nature de l'emballage	Poids
Panis rouge	Bird-x	17/03/2024	P0135690	Sac plastique	1kg
Panis rouge		17/03/2024	P0135690		25kg
Graines sauvages/de santé	Bird-x	28/02/2025	23H29001	Sac plastique	15kg
		06/04/2025	23J06001		
Mélange tourterelle	Bird-x	12/09/2024	23I12001	Sac plastique	5kg

Fig. 21. Lots de graines pour oiseaux exclus du marché par l'AFSCA en 2023 et début 2024

### Réseau de surveillance pollen

L'OWA a renouvelé son partenariat avec le réseau airallergy de Sciensano afin d'avoir accès aux données de pollen. D'une manière similaire aux années précédentes, les données de pollen en 2023 révèlent une présence non-préoccupante de pollen d'ambrosie dans l'air.



## **7. Conclusion et perspective pour l'année en cours**

*Cette quatrième année d'activité concernant l'ambrosie à feuilles d'armoise confirme la tendance à l'invasion en Région wallonne, mais mets aussi en lumière l'efficacité du programme d'éradication précoce et systématique mis en place, enrayant la progression de l'espèce et réduisant l'exposition des citoyens au pollen. Bien que le nombre de sites à surveiller ne cesse d'augmenter, l'OWA continue à sensibiliser et coordonner la surveillance et les actions de lutte. L'arbre de décision élaboré en 2022 a permis de rendre les actions de l'OWA plus efficaces, et sera donc réutilisé cette année. Enfin, les données issues de Pl@ntNET se sont ajoutées à notre jeu de données, avec un traitement particulier dû au manque d'informations associées.*

*À la suite des efforts de communication de cette année et des années précédentes, l'OWA touche de plus en plus de monde. En effet, les diverses formations, mentions de l'OWA, publications Facebook et la vidéo publiée ont permis un élargissement du public sensibilisé. Une nouvelle vidéo sera publiée cette année, accompagnée de plusieurs articles de vulgarisations et formations. De plus, l'OWA s'efforcera de continuer à suivre les populations des années précédentes et procédera aux actions de lutte. Enfin, une attention particulière sera donnée au développement du réseau de référents ambrosie, un défi qui se révèle difficile à relever malgré le nombre important de personnes formées et sensibilisées en 2023.*