

**Observatoire wallon des Ambroisies**  
**Rapport d'activité – mars 2023**  
*Cahier des charges n°03.02.00.00A-20-3818*



**Observatoire wallon des**  
**Ambroisies**

Adrien Delforge | Arnaud Monty

Gembloux Agro-Bio Tech

Université de Liège

Mars 2023



## Table des matières

Table des matières.....	1
1. Introduction.....	2
2. Caractérisation de l'état des populations.....	3
Suivi des 52 populations observées en 2020 et 2021.....	3
Nouvelles populations observées en 2022.....	5
Evolution des populations dans le temps.....	10
3. Actions de lutte.....	11
4. Formations et animation d'un réseau d'observateurs.....	13
5. Développement et diffusion d'outils de communication.....	14
Publication d'articles de vulgarisation.....	14
Animation de la page Facebook.....	14
Visibilité de l'OWA.....	15
Participation à divers événements thématiques.....	16
6. Nouvelles collaborations et travaux supplémentaires.....	17
Implication dans l'International Ragweed Society (IRS).....	17
Diffusion d'articles scientifiques.....	17
Suivi de la contamination des graines pour oiseaux.....	17
Réseau de surveillance pollen.....	17
7. Conclusion et perspective pour l'année en cours.....	18



## 1. Introduction

Depuis 3 saisons de végétation, l'Observatoire wallon des Ambroisies (OWA) sensibilise, surveille et gère les ambroisies présentes en Région wallonne. Ce projet animé par Gembloux Agro-bio Tech et financé par la cellule permanente Environnement-Santé du Service Public de Wallonie a permis de suivre la progression de ces plantes à échelle régionale, et de mieux comprendre les facteurs qui influent sur leur dispersion. En effet, les ambroisies constituent un danger pour les cultures de printemps (en tant qu'adventices) mais aussi pour la santé publique, du fait de leur pollen allergène répandu massivement en été. D'autres pays tels que la France, l'Italie ou la Hongrie sont déjà fortement touchés tandis que la situation, bien que préoccupante, semble encore sous contrôle en Région wallonne.

Les trois années précédentes ont permis à l'OWA de compiler les données existantes et de créer un réseau d'acteur autour des ambroisies, et plus particulièrement autour de l'ambrosie à feuilles d'armoise (*Ambrosia artemisiifolia*) étant donné qu'elle est la seule ambrosie observée dans la région. Sur base des plateformes de recensement participatifs et des observations rapportées à l'OWA, les populations d'ambroisies à feuilles d'armoises ont été visitées, et dans la majorité des cas gérées. Cette vérification de terrain s'est accompagnée d'une caractérisation du site ainsi qu'un suivi annuel, les graines pouvant rester en dormance de nombreuses années dans le sol.

Ainsi, en 2020, 25 sites contenant de l'ambrosie avaient été recensés, contre 37 en 2021. Parmi ces derniers, 10 étaient des sites de 2020 dont la gestion n'a pas été suffisante pour éradiquer la population. Ces 52 populations (25 recensées en 2020 et 27 nouvelles observations en 2021) ont été suivies en 2022, en parallèle des nouvelles observations de 2022. Chaque nouvelle année de suivi nous permet de mieux comprendre la situation et la progression de l'espèce dans notre région, tout en préparant un réseau d'acteurs à anticiper et gérer la plante dans le futur.

Les principales missions de l'OWA sont :

- La caractérisation des populations présentes en région wallonne
- La coordination de la lutte contre l'espèce
- L'information et la sensibilisation auprès des acteurs de terrain et du grand public



Fig. 1. Ambroisies gérées en 2022 à Mons (Gauche) et Malmédy (Droite) ; formation donnée à Flémalle en 2022 (Milieu).



## 2. Caractérisation de l'état des populations

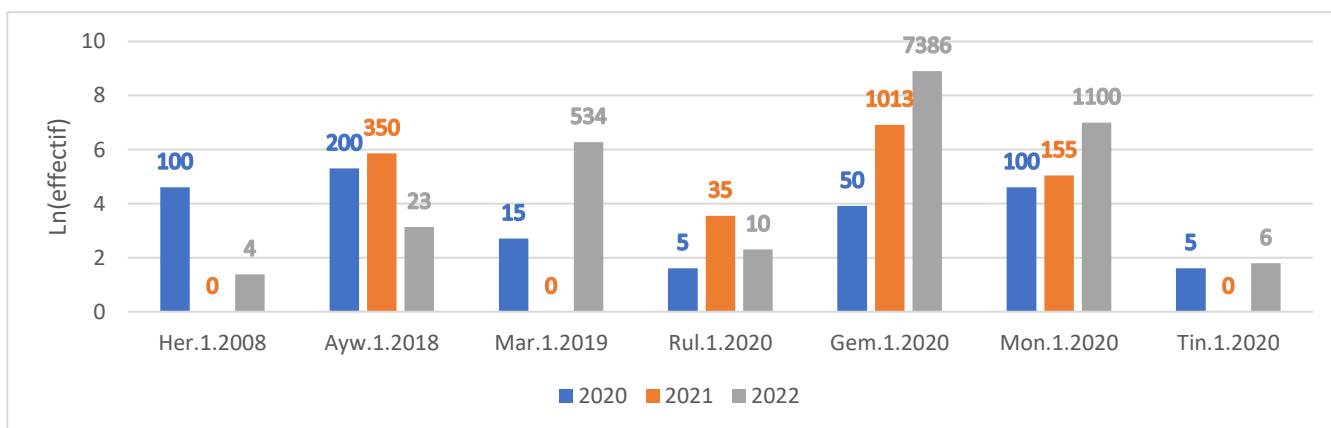
Les populations surveillées par l'Observatoire en 2022 sont réparties en 3 catégories :

- les populations recensées entre 2000 et la création de l'OWA (fin 2019), mais non retrouvées en 2020, qui ne font plus l'objet d'une surveillance par l'OWA (populations disparues);	Nbre
- les populations recensées en 2020 et 2021, qui sont revisitées en 2022 et suivies par l'OWA;	67
- les nouvelles populations observées en 2022, qui sont visitées par l'OWA dans la mesure du possible.	52
	27
	<b>Total 146</b>

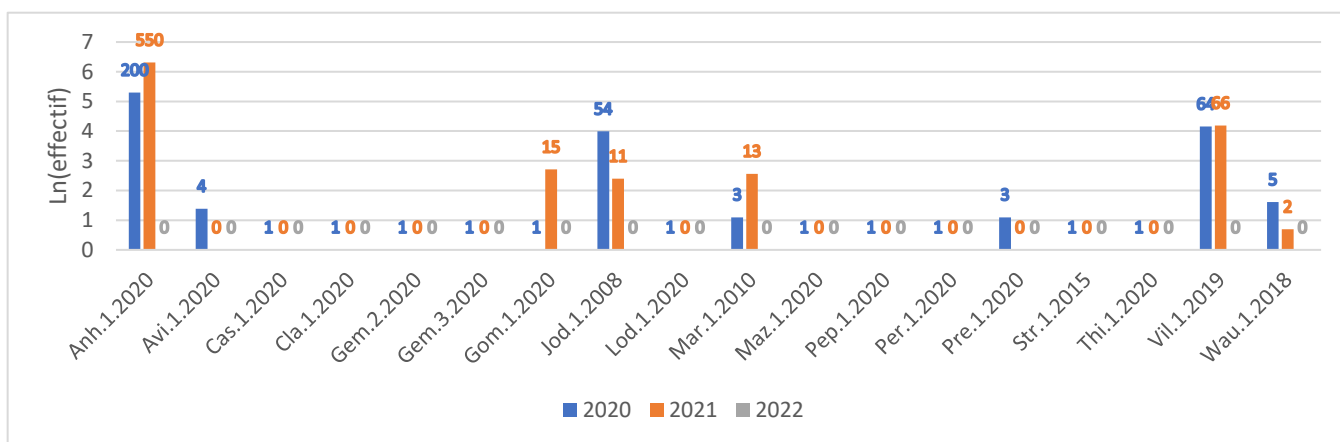
### Suivi des 52 populations observées en 2020 et 2021

En 2021, l'OWA a surveillé 52 sites comprenant les populations recensées en 2020 et 2021. En 2022, l'OWA a continué à suivre ces sites pour déterminer si ces populations persistent malgré la gestion mise en place. Les sites ont soit été visités par l'OWA, soit fait l'objet d'un avis d'expert (réfèrent ambroisie, naturaliste renommé, observateur fiable) accompagné de photos dans la mesure du possible.

Parmi les populations recensées en 2020, 7 populations sont persistantes (**Fig. 2**) et 18 ont disparu (**Fig. 3**) à la suite de la gestion de l'OWA.



**Fig. 2.** Evolution de l'effectif des populations observées en 2020 et persistantes en 2022. Les effectifs (apparaissant au-dessus des bâtonnets) ont été transformés logarithmiquement pour un confort de visualisation.

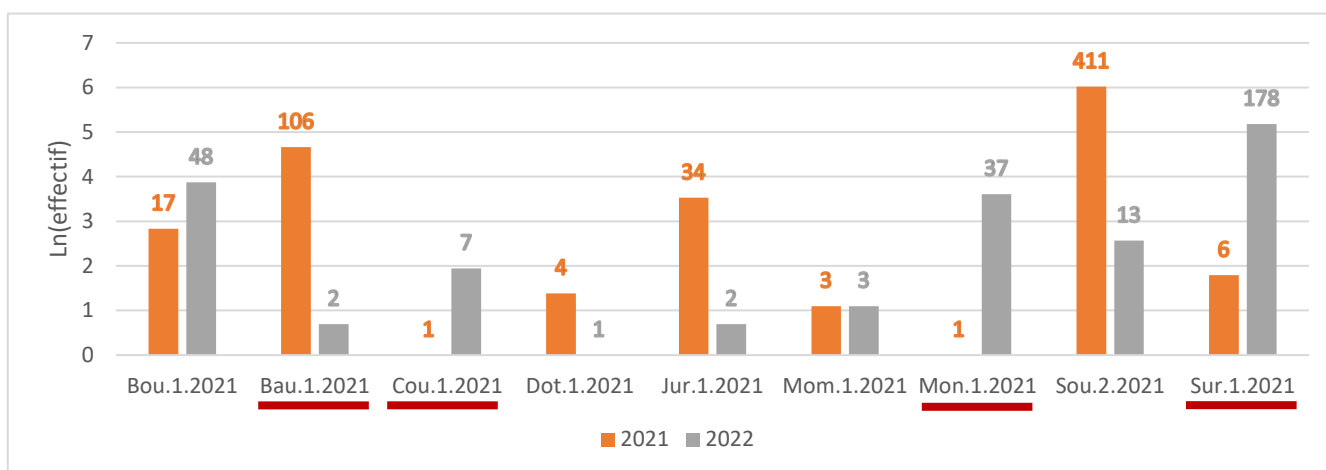


**Fig. 3.** Evolution de l'effectif des populations observées en 2020 et disparues en 2022. Les effectifs (apparaissant au-dessus des bâtonnets) ont été transformés logarithmiquement pour un confort de visualisation.

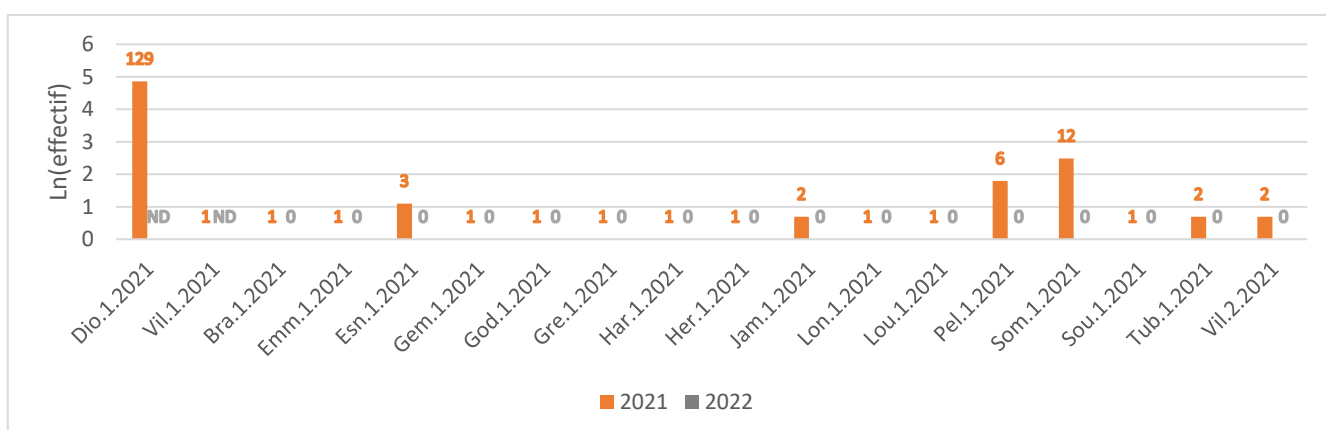


Parmi les 7 populations persistantes de 2020, il est à noter que 3 n'ont pas présenté d'ambrosie pour l'année 2021, impliquant dès lors soit une présence de graines viables dans la banque de graines, soit une nouvelle introduction de graines d'ambrosies sur le site. Ces 3 sites motivent d'autant plus la surveillance des populations « disparues » qui peuvent réapparaître d'une année à l'autre. Les populations Ayw.1.2018 et Rul.1.2020 bénéficient d'une gestion rigoureuse depuis 3 ans, ce qui explique la diminution du nombre de plantes. Enfin, les populations Gem.1.2020 et Mon.1.2020 ont vu leur nombre de plantes augmenter considérablement en raison d'un travail du sol qui a favorisé l'expression de la banque de graines. Dans ces deux situations, la gestion a été effectuée avant la floraison, le nombre de plantes devrait donc considérablement diminuer les années prochaines. Le cas de Gem.1.2020 sera plus amplement discuté dans la section « **3. Actions de lutte** ».

Parmi les nouvelles populations recensées en 2021, 9 populations sont persistantes (**Fig. 4**) et 16 ont disparu (**Fig. 5**) à la suite de la gestion de l'OWA. Les sites Dio.1.2021 et Vit.1.2021 n'ont malheureusement pas pu être visités en raison de l'absence de coopération des observateurs privés.



**Fig. 4.** Evolution des effectifs des populations observées en 2021 et persistantes en 2022. Les effectifs (apparaissant au-dessus des bâtonnets) ont été transformés logarithmiquement pour un confort de visualisation. Les sites gérés tardivement en 2021 (après grenaison) ont été soulignés en rouge.



**Fig. 5.** Evolution des effectifs des populations observées en 2021 et disparues en 2022. Les effectifs (apparaissant au-dessus des bâtonnets) ont été transformés logarithmiquement pour un confort de visualisation.

L'évolution des populations recensées en 2021 est très hétérogène. Les sites gérés tardivement en 2021 sont pour la majorité et sans surprise encore contaminés en 2022, avec une augmentation du nombre de plantes pour 3 de ces sites. Seule le site Bau.1.2021 présente une diminution de la population. Les autres sites bénéficient des effets de la gestion de 2021, à l'exception de Bou.1.2021. L'augmentation du nombre de plantes pour ce site pourrait être due par un éclaircissement du poulailler, réduisant la compétition pour l'ambroisie.

Parmi les 52 sites surveillés en 2020 et 2021, **16 populations sont donc persistantes**, à différents niveaux. Ainsi, 34 populations au minimum ont pu être éradiquées grâce aux efforts de l'OWA, autant de foyers de dispersion potentiels. Ces sites resteront néanmoins sous surveillance jusqu'à 3 années consécutives sans présence de la plante.



Fig. 6. Ambroisies gérées en 2022 à Aywaille, Coutisise et Momalle.

### Nouvelles populations observées en 2022

En 2022, 27 nouvelles populations ont été signalées à l'OWA via différentes plateformes d'encodage participatifs (Observations.be ; iNaturalist ; SPW) ou directement par mail, téléphone ou Facebook (Fig. 7). La source de données la plus importante reste Observations.be, bien que les sources soient plus variées que les années précédentes. En effet, bien que la plateforme iNaturalist n'ait renseigné aucune nouvelle population en 2022, les Services Publics de Wallonie et les reportages direct à l'OWA ont augmenté.

Si les reportages directs à l'OWA s'expliquent par une augmentation de la visibilité et une réussite de sensibilisation, l'augmentation des observations des Services Publics de Wallonie est certainement liée à plus de recensement le long des cours d'eau par le SPW à la suite des inondations de 2021. Cet événement a certes induit une augmentation du nombre de populations (dispersion des graines via les inondations) mais aussi une intensification des recherches, et donc des observations.

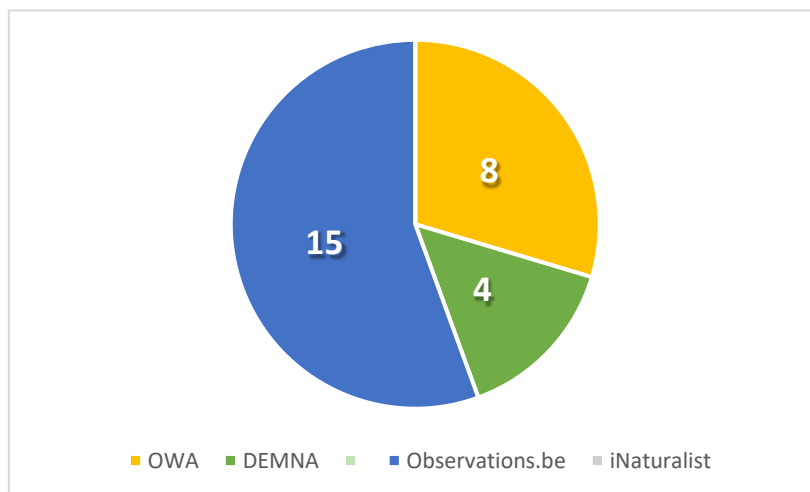


Fig. 7. Source des données pour les nouvelles observations d'ambroisies en 2022



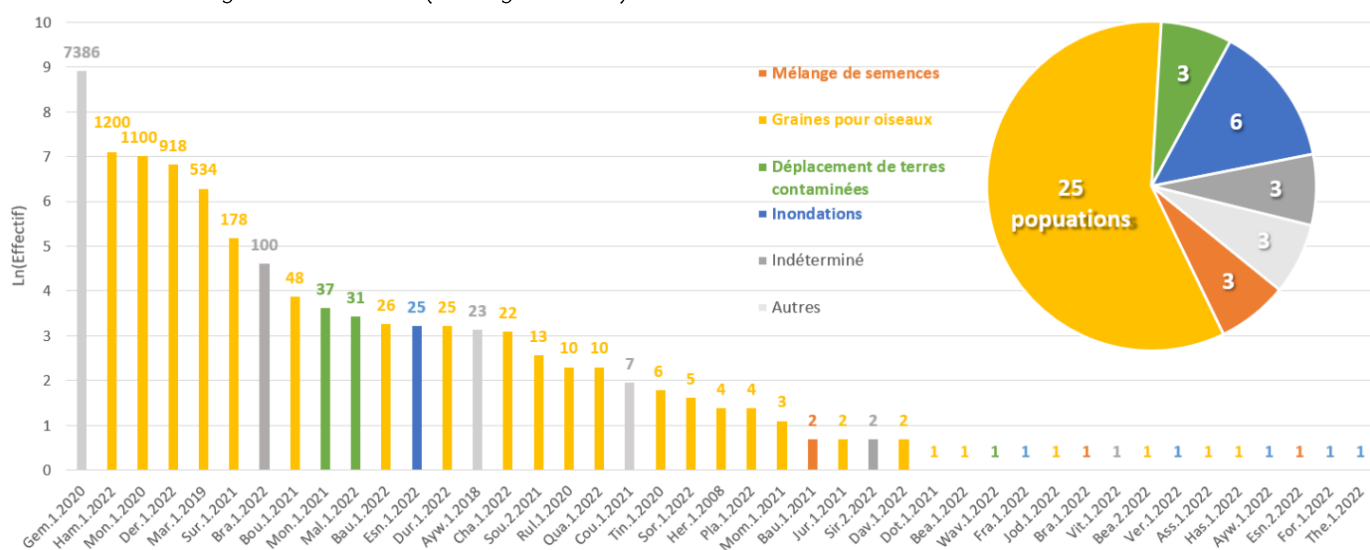
### Nombre total et profil des populations d'ambrosies à feuilles d'armoise en 2022

En excluant les vérifications de terrain pour des mauvaises identifications ou pour des données historiques, l'OWA a ainsi surveillé un total de 77 sites en 2022 (34 sites sans ambrosies, 16 populations persistantes et 27 nouvelles observations). Au total, c'est donc 43 populations qui ont été recensées en 2022, pour un total de 11 740 individus.

Parmi ces 43 sites (**Fig. 8**):

- **28 sites comptent entre 1 et 19 individus** avec une majorité de populations de moins de 10 individus ;
- **9 sites comptent entre 20 et 100 individus ;**
- **6 sites comptent plus de 100 individus.**

Les observations de terrain et les témoignages des observateurs ont cette fois encore permis de relever un lien avec des graines pour poules ou oiseaux sauvages à 25 reprises (**Fig. 8**). Les autres vecteurs d'introduction les plus rencontrés ont été les inondations de 2021, le déplacement de terres contaminées et les mélanges de semences (mélanges fleuris).



**Fig. 8.** Effectif des populations d'ambrosies observées en 2022 (transformé logarithmiquement pour un confort de visualisation) et sources d'introduction supposées associées

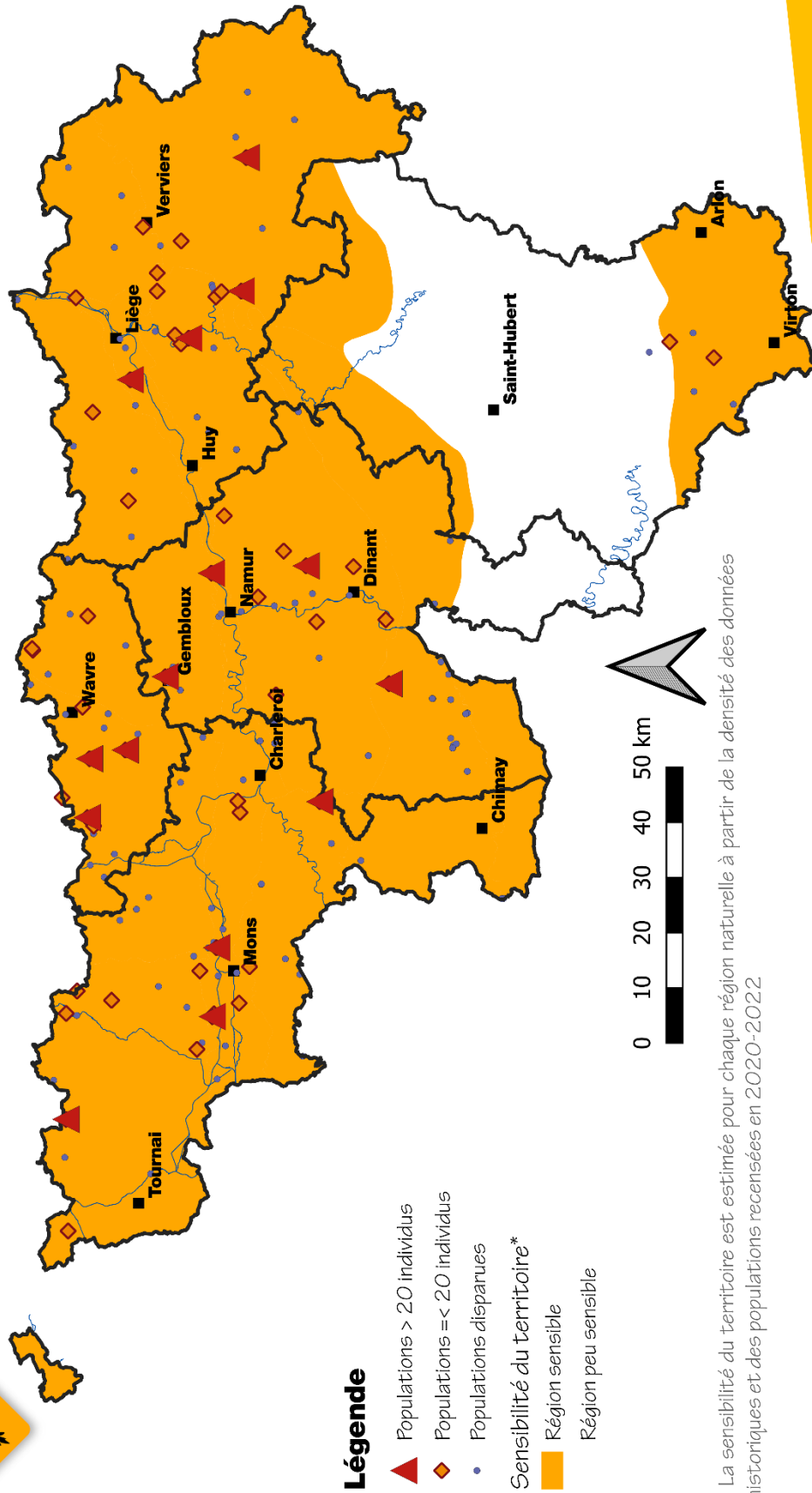
La répartition spatiale des populations de 2022 est similaire à celle rencontrée en 2020 et 2021 (**Fig. 9**): les sites se répartissent sur la quasi-totalité du territoire wallon l'exception de l'Ardenne centrale et du sud. Les autres régions naturelles sont donc considérées comme sensibles à l'introduction de la plante, sans distinction.

Une des contraintes identifiées cette année a été qu'il n'a pas été possible de vérifier toutes les populations sur le terrain, faute de coopération avec les propriétaires/observateurs. Plusieurs raisons expliquent ce nouveau comportement :

- D'une manière générale, les observateurs rapportant les observations via les réseaux sociaux ou à la suite de la communication de l'OWA sont moins enclins à partager des informations, voire parfois à gérer la plante. En effet, en élargissant la cible de la sensibilisation (communiqué de presse, réseaux sociaux), l'OWA se heurte à un public moins conscientisé aux problématiques liées aux espèces exotiques envahissantes. Cette nouvelle contrainte sera d'autant plus vraie dans le futur étant donné que le public touché par l'OWA s'élargit de plus en plus.
- Il arrive que les données arrivent à l'OWA via les plateformes d'encodage ou des experts, mais que les propriétaires refusent la gestion ou restent sourds aux appels de l'OWA. Dans ces conditions, ces populations sont documentées pour 2022, mais le suivi annuel de ces populations est compromis.



### Carte d'occurrence de l'ambrosie à feuilles d'armoise pour 2022



#### Légende

- ▲ Populations > 20 individus
- ◆ Populations ≤ 20 individus
- Populations disparues

#### Sensibilité du territoire\*

- Région sensible
- Région peu sensible

\* La sensibilité du territoire est estimée pour chaque région naturelle à partir de la densité des données historiques et des populations recensées en 2020-2022

Adrien Delforge | Arnaud Monty  
Observatoire Wallon des Ambrosies  
17-02-2023



Fig. 9. Carte d'occurrence de l'ambrosie à feuilles d'armoise pour 2022. Les triangles rouges représentent les populations préoccupantes; les losanges oranges représentent les autres populations de 2021; le territoire jaune les régions sensibles à l'installation de l'ambrosie





*Tab. 1. Tableau récapitulatif des 79 sites surveillés par l'OWA en 2022. La validation de la présence d'une population peut se faire par visite de l'OWA sur place; par photo prise par l'observateur en cas de visite impossible ou par l'avis d'un naturaliste confirmé si les deux autres options sont impossibles.*

Code	Localité	Précision de localisation	X	Y	H (m)	Origine suspectée	Source des données	2020			2021			2022			Statut
								Nombre plants	Gestion	OWA	Nombre plants	Gestion	OWA	Nombre plants	Gestion	OWA	
Anh.1.2020	Anhéé	En face du poulailler, dans l'enclos et près du noyer	177068	111549	247	Graines oiseaux	iNaturalist	200	oui	photo_OUI	550	oui	OWA_OUI	0	non	OWA_NON	Disparu
Ass.1.2022	Assesse	Dans un poulailler	196463	117976	248	Graines oiseaux	Observations.be							1	oui	photo_OUI	Surveillé
Avi.1.2020	Avin	Dans un jardin	199036	145596	141	ND	DEMNA	4	oui	photo_OUI	0	non	ND	0	non	OWA_NON	Disparu
Ayw.1.2018	Aywaillaie	Dans une prairie derrière l'habitant	243583	125710	360	Nourrissage chevaux	DEMNA	200	oui	OWA_OUI	350	oui	OWA_OUI	23	oui	OWA_OUI	Préoccupant
Ayw.1.2022	Aywaillaie	Sur des alluvions dans un méandre de l'amblyè Prairie adjacente aux habitations sur la bande enherbée	242528	130277	118	inondations	DEMNA - OFFH.WEB							1	oui	OWA_OUI	Surveillé
Bau.1.2021	Baudour		112511	130621	62	mélange fleuri	Observations.be				106	oui	OWA_OUI	2	oui	OWA_OUI	Surveillé
Bau.1.2022	Baudour	En face d'un pouailler	112038	130942	68	Graines oiseaux	Facebook							26	oui	OWA_OUI	Préoccupant
Bea.1.2022	Bauvechain	Sous une mangeoire	178523	163436	88	Graines oiseaux	Facebook							1	oui	Photo_OUI	Surveillé
Bea.2.2022	Beauvechain	Sous un bois, en face d'une maison ?	178753	163615	90	Graines oiseaux	Observations.be							1	oui	photo_OUI	Surveillé
Bou.1.2021	Bousval	Dans le poulailler au fond du jardin	160371	146725	119	Graines oiseaux	OWA				17	oui	OWA_OUI	48	oui	Expert_OUI	Préoccupant
Bra.1.2021	Braine-Le-Comte	ND	133654	142503	107	Graines oiseaux	Observations.be				1	oui	photo_OUI	0	non	Expert_NON	Disparu
Bra.1.2022	Braine-l'Alleud	Ancienne carrière	148041	152944	106	ND	OWA							100	oui	Expert_OUI	Préoccupant
Bra.1.2022	Braives	ND	205159	146657	136	mélange fleuri	OWA							1	non	Expert_OUI	Surveillé
Cas.1.2020	Casteau	Au fond du jardin	123007	134295	104	Graines oiseaux	iNaturalist	1	oui	OWA_OUI	0	non	Expert_non	0	non	Expert_NON	Disparu
Cla.1.2020	Clabecq	Le long du canal Bxl-Charleroi	139531	153056	41	Graines oiseaux	Observations.be	1	oui	photo_OUI	0	non	OWA_NON	0	non	OWA_NON	Disparu
Cou.1.2021	Coutisse	Ancienne ferme de la croix, en face du 150 ; sur un chemin empierré	202854	128765	196	Contamination de graviers	Observations.be				1	oui	photo_OUI	7	oui	OWA_OUI	Surveillé
Dav.1.2022	Dave	A l'entrée du jardin 'intérieur'	188115	122620	162	Graines oiseaux	Observations.be							2	oui	OWA_OUI	Surveillé
Der.1.2022	Dergneau	dans un ancien poulailler	93417	157486	40	Graines oiseaux	Observations.be							918	oui	OWA_OUI	Préoccupant
Dio.1.2021	Dion	Sur le 'potager'	186895	90633	185	Terres retournées	Observations.be				129	oui	OWA_OUI	0	non	ND	Indéterminé
Dot.1.2021	Dottignies	Allée de gravier + ancien poulailler	73178	157094	30	Graines oiseaux	Observations.be				4	oui	OWA_OUI	1	oui	OWA_OUI	Surveillé
Dur.1.2022	Durnal	Dans un poulailler	193763	113936	260	Graines oiseaux	DEMNA - OFFH.WEB							25	oui	Expert_OUI	Préoccupant
Emm.1.2021	Emmels	Milieu boisé derrière un ruisseau, en bord de ravel	274657	116033	440	Inondations	Observations.be				1	oui	OWA_OUI	0	non	OWA_NON	Disparu
Esn.1.2021	Esneux	Parc à poules	236286	141270	183	Graines oiseaux	OWA				3	oui	photo_OUI	0	non	Expert_non	Disparu
Esn.1.2022	Esneux	Ancien camping rasé le long de l'ourthe	235055	135217	90	inondation	Observations.be							25	oui	OWA_OUI	Surveillé
Esn.2.2022	Esneux	Chez la fille d'Eric, dans un parterre semé en fleuri	235643	137695	159	mélange fleuri	OWA							1	oui	Photo_OUI	Surveillé
For.1.2022	Foret	Bordure de vesdre	243570	140935	100	inondation	Observations.be							1	oui	Photo_OUI	Surveillé
Fra.1.2022	Fraipont	En bordure de cours d'eau	246881	140932	130	inondations	Observations.be							1	oui	OWA_OUI	Surveillé
Gem.1.2020	Gembloux	Ferme expérimentale	173682	139465	159	Expériences	OWA	50	oui	OWA_OUI	1013	oui	OWA_OUI	7386	oui	OWA_OUI	Préoccupant
Gem.1.2021	Gembloux	ND	172573	138831	148	Graines oiseaux	Observations.be				1	oui	photo_OUI	0	non	Expert_NON	Disparu
Gem.2.2020	Gembloux	Court Espace Senghor	173224	139089	155	ND	iNaturalist	1	oui	OWA_OUI	0	non	OWA_NON	0	non	OWA_NON	Disparu
Gem.3.2020	Gembloux	ND	171232	136724	164	ND	iNaturalist	1	oui	photo_OUI	0	non	OWA_NON	0	non	OWA_NON	Disparu
God.1.2021	Godinne	ND	187041	115934	182	ND	Observations.be				1	oui	expert_OUI	0	non	Expert_NON	Disparu
Gom.1.2020	Gomezée	Dans un potager	159366	102623	210	Graines oiseaux	iNaturalist	1	oui	photo_OUI	15	oui	photo_OUI	0	non	Expert_NON	Disparu
Gre.1.2021	Grez-Doiceau		174106	160703	84	ND	iNaturalist				1	non	photo_OUI	0	non	OWA_NON	Disparu
Ham.1.2022	Ham-Sur-Heure	Proche du poulailler	151013	111441	183	Graines oiseaux	DEMNA							1200	oui	OWA_OUI	Préoccupant
Har.1.2021	Harchies	Dans le poulailler (Le Goupil)	100716	130041	24	Graines oiseaux	Observations.be				1	oui	photo_OUI	0	non	OWA_NON	Disparu
Has.1.2022	Hastièrre	ND	183997	99462	177	Graines oiseaux	Observations.be							1	oui	Photo_OUI	Surveillé
Her.1.2008	Hermalles-sous-Argenteau	Sur le halage, en face de l'ilot	242388	155664	56	Graines oiseaux	iNaturalist	100	oui	OWA_OUI	0	non	OWA_NON	4	oui	OWA_OUI	Surveillé
Her.1.2021	Herschies	Dans le potager, proche de poulailler	113731	135542	72	Graines oiseaux	Observations.be				1	oui	OWA_OUI	0	non	Expert_NON	Disparu
Jam.1.2021	Jamoinne	Dans un parc à poules	225381	43558	321	Graines oiseaux	OWA				2	oui	photo_OUI	0	non	Expert_NON	Disparu
Jod.1.2008	Jodoigne	Dans la cour sur la droite en face du bâtiment	185018	156724	69	ND	iNaturalist	54	oui	OWA_OUI	11	oui	OWA_OUI	0	non	OWA_NON	Disparu
Jod.1.2022	Jodoigne-Souveraine	Au centre d'un chemin de terre de campagne	184645	153521	102	Graines oiseaux	Observations.be							1	oui	OWA_OUI	Surveillé
Jur.1.2021	Jurbise	Parterre de fleur et prairie sous une mangeoire	120323	133189	87	Graines oiseaux	Observations.be				34	oui	OWA_OUI	2	oui	OWA_OUI	Surveillé
Las.1.2022	Lasnes-Chappelle-Saint-Lambert	Proche du poulailler	158806	153215	70	Graines oiseaux	DEMNA							22	oui	OWA_OUI	Préoccupant
Lod.1.2020	Lodelinsart	Dans le fond du jardin	154963	125312	116	Graines oiseaux	iNaturalist	1	oui	photo_OUI	0	non	OWA_NON	0	non	Expert_NON	Disparu
Lon.1.2021	Lonzée	Dans le potager	175450	138034	145	ND	Observations.be				1	oui	OWA_OUI	0	non	OWA_NON	Disparu
Lou.1.2021	Louvain-La-Neuve	ND	166957	149810	141	Graines oiseaux	Observations.be				1	oui	photo_OUI	0	non	Expert_NON	Disparu
Mal.1.2022	Malmédy	LE long du ravel ligne 45 sur une nouvelle rampe installée	267795	124808	330	Terres contaminées	Observations.be							31	oui	OWA_OUI	Préoccupant

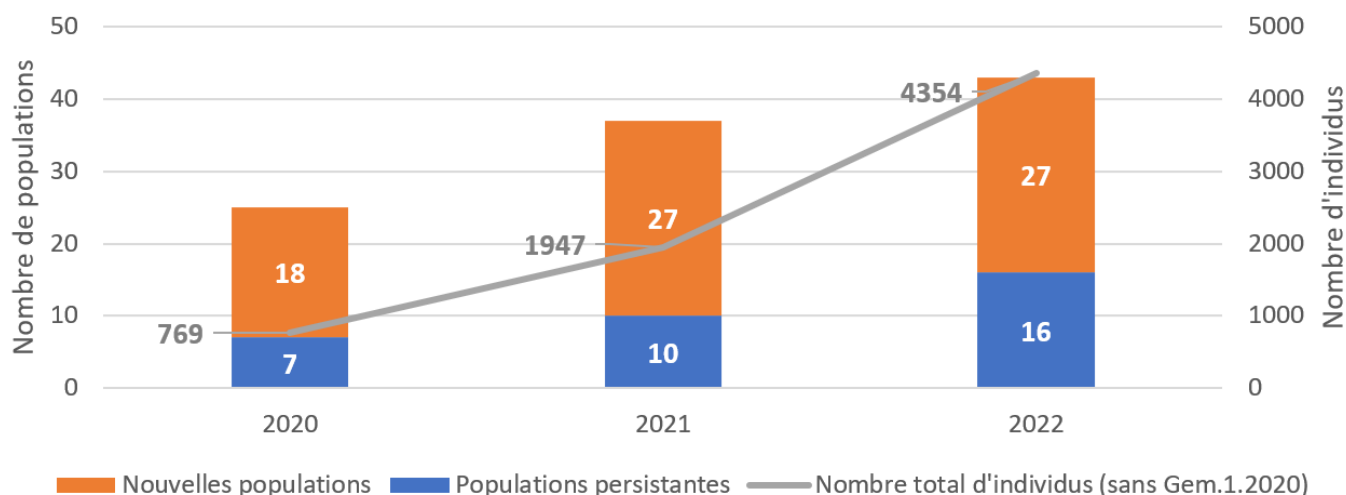
Code	Localité	Précision de localisation	X	Y	H (m)	Origine suspectée	Source des données	2020			2021			2022			Statut
								Nombre plants	Gestion	OWA	Nombre plants	Gestion	OWA	Nombre plants	Gestion	OWA	
Mar.1.2010	Mariembourg	Ancien site de nourrissage des canards, sous le noisetier	160742	87340	162	Graines oiseaux	Observations.be	3	oui	OWA_OUI	13	oui	OWA_OUI	0	non	OWA_non	Disparu
Mar.1.2019	Marche-Lez-dames	Dans le jardin	192445	131109	158	Graines oiseaux	iNaturalist	15	oui	photo_OUI	0	non	OWA_NON	534	oui	OWA_OUI	Préoccupant
Maz.1.2020	Mazée	Dans le jardin de la mère	174090	88067	188	Graines oiseaux	iNaturalist	1	oui	photo_OUI	0	non	expert_NON	0	non	Expert_NON	Disparu
Mom.1.2021	Momalle	Dans le poulailler	221607	152604	149	Graines oiseaux	Observations.be				3	oui	photo_OUI	3	oui	OWA_OUI	Surveillé
Mon.1.2020	Mons	A droite du potager, près de la prairie (anciennes écurie) et sur le talus	124534	130164	52	Graines oiseaux	DEMNA	100	oui	photo_OUI	155	oui	OWA_OUI	1100	oui	OWA_OUI	Préoccupant
Mon.1.2021	Mons-Lez-Liège	A l'entrée du bois, zone de dépôt + 2 écoles dont les terres ont été apportées	227519	145818	157	Déplacement terres	Observations.be				1	non	photo_OUI	37	oui	OWA_OUI	Préoccupant
Pel.1.2021	Pellaines	ND	194958	157149	70	mélange fleuri	Observations.be				6	oui	photo_OUI	0	non	Expert_NON	Disparu
Pep.1.2020	Pepinster	Dans un jardin	251830	140348	190	ND	DEMNA	1	oui	photo_OUI	0	non	Expert_NON	0	non	OWA_NON	Disparu
Per.1.2020	Perwez	ND	179328	146644	148	ND	iNaturalist	1		photo_OUI	0	non	Expert_NON	0	non	Expert_NON	Disparu
Pla.1.2022	Plaineveaux	Sous une mangeoire	234018	136601	390	Graines oiseaux	Observations.be							4	oui	Photo_OUI	Surveillé
Pre.1.2020	Presles	Dans un parterre en face de la maison et dans le potager	165169	119648	136	Graines oiseaux	iNaturalist	3	oui	OWA_OUI	0	non	OWA_NON	0	non	OWA_NON	Disparu
Qua.1.2022	Nimy ?	ND	114645	125911	35	Graines oiseaux	Facebook							10	non	photo_OUI	Surveillé
Rul.1.2020	Rulles	Dans le potager	234388	47967	398	Graines oiseaux	Observations.be	5	oui	photo_OUI	35	oui	OWA_OUI	10	oui	Expert_OUI	Surveillé
Sir.2.2022	Sirault	Le long d'un chemin, en bordure du maïs	106103	133717	70	ND	Facebook							2	oui	OWA_OUI	Surveillé
Som.1.2021	Somme-Leuze	Sous la mangeoire dans les gravier	221709	115316	244	Graines oiseaux	Observations.be				12	oui	OWA_OUI	0	non	OWA_NON	Disparu
Sor.1.2022	Sorinnes	Jardin	193625	105331	260	Graines oiseaux	OWA							5	oui	Expert_OUI	Surveillé
Sou.1.2021	Sougné	Bord de cours d'eau, en face du DNF	244279	130868	126	Inondation	DEMNA				1	oui	photo_OUI	0	non	OWA_NON	Disparu
Sou.2.2021	Souvret	Totalité du jardin, serre, talus près de la maison	149053	125916	176	Graines oiseaux	OWA				411	oui	OWA_OUI	13	oui	OWA_OUI	Surveillé
Str.1.2015	Strée	ND	217984	131573	168	Graines oiseaux	Observations.be	1	oui	photo_OUI	0	non	Expert_NON	0	non	Expert_NON	Disparu
Sur.1.2021	Surice	A l'entrée du potager et dans le potager	172392	98889	255	Graines oiseaux	Observations.be				6	non	OWA_OUI	178	oui	Owa_OUI	Préoccupant
The.1.2022	Theux	Bordure de Hoegne, sur tas de sédiments le long d'un chemin pédestre très fréquenté	252660	136569	170	inondation	Observations.be							1	oui	Photo_OUI	Surveillé
Thi.1.2020	Thieu	Dans un parterre	131715	131061	114	ND	iNaturalist	1	oui	OWA_OUI	0	non	Expert_NON	0	non	Expert_NON	Disparu
Tin.1.2020	Tintigny	Dans le potager	231519	39985	366	Graines oiseaux	DEMNA	5	oui	photo_OUI	0	non	Expert_NON	6	oui	photo_OUI	Surveillé
Tub.1.2021	Tubize	Réserve naturelle de Coeurcuq, près de la cascade	137322	150550	71	ND	OWA				2	oui	Expert_OUI	0	non	OWA_NON	Disparu
Ver.1.2022	Verviers	Bordure de Vesdre	255216	143499	250	inondations	Observations.be							1	oui	photo_OUI	Surveillé
Vil.1.2019	Villers-Devant-Orval	PN de Gaume, sur une ancienne carrière en bord de nationale	221955	35176	211	ND	Observations.be	64	oui	OWA_OUI	66	oui	OWA_OUI	0	non	OWA_NON	Disparu
Vil.1.2021	Villers-Sur-Semois	ND	236010	43719	335	Graines oiseaux	Observations.be				1	oui	photo_OUI	0	non	ND	Indéterminé
Vil.2.2021	Villers-Le-Temple	Parterre de fleur derrière la maison	220738	133690	216	Graines oiseaux	Observations.be				2	oui	OWA_OUI	0	non	OWA_NON	Disparu
Vit.1.2022	Vitival	En orée du bois	170377	119382	205	ND	Observations.be							1	non	Photo_OUI	Surveillé
Wau.1.2018	Wauthier-Braine	friche le long de la route	145216	152470	63	ND	iNaturalist	5	oui	OWA_OUI	2	oui	OWA_OUI	0	non	OWA_NON	Disparu
Wav.1.2022	Wavre	Autour d'un étang artificiel, sur un petit merlon	168163	154451	111	Déplacement de terres	Observations.be							1	oui	OWA_OUI	Surveillé



Fig. 10. Populations d'ambrosies gérées en 2022. De gauche à droite : Souvret, Baudour, Dergneau et Aywaille



### Evolution des populations dans le temps



**Fig. 11.** Evolution du nombre de populations (bleu) et du nombre d'individus observés entre 2020 et 2022 sans prendre en compte la population GEM. 1.2022 (gris).

Sur ces 3 années de surveillance, le nombre de population et le nombre d'individus totaux n'ont cessé d'augmenter (**Fig. 11**). Malgré la gestion des années antérieures, le nombre de nouvelles populations découvertes ne décroît pas et le nombre d'individus retrouvés est particulièrement haut en 2022. Même en omettant les données du site Gem. 1.2020 (valeur extrême), les résultats sont significatifs : le nombre d'observations d'ambrosies est en croissance, ainsi que le nombre de plantes retrouvées par population.

Cette augmentation est à nuancer pour plusieurs raisons :

- Le rôle de sensibilisation et de recherche de l'OWA n'est pas à négliger dans cette augmentation, particulièrement en 2022 où il a été constaté que plusieurs nouvelles populations avaient été retrouvées grâce aux communications de l'OWA. Ainsi, cette année, un communiqué de presse a été diffusé et permis ainsi une meilleure connaissance de la plante, ainsi qu'un appel ciblé à plusieurs groupes naturalistes sur les réseaux sociaux.
- Comme pointé l'an passé, le nombre d'encodages de plantes de manière générale tends à augmenter d'années en années sur les plateformes de recensement, aidés par les algorithmes d'identification automatique de plus en plus accessibles.
- Si les cultures de tournesols se font encore assez rare en Région wallonne (malgré plusieurs projets en cours), les poulaillers et zones de nourrissage pour oiseaux se multiplient, favorisant l'introduction de l'ambrosie.
- Etant donné qu'un suivi annuel est effectué sur les sites contaminés, les populations persistantes s'ajoutent aux nouvelles populations, tandis qu'elles sont rarement réencodées annuellement sans suivi par l'OWA.

Enfin, il est à noter qu'une nouvelle source de données est disponible depuis début novembre 2022, ajoutant de fait plusieurs dizaines de sites potentiellement contaminés ces dernières années. En effet, la partie publique des observations du réseau Pl@ntNet est à présent disponibles. Ces données ont été écartées de notre analyse de 2022 étant donné leur publication tardive et le manque de données associées aux sites. Ces sites seront néanmoins surveillés dès 2023 afin de vérifier la présence ou la disparition de l'espèce sur ces sites.

### 3. Actions de lutte

Sur les 43 populations observées en 2022, 27 ont été visitées par l'OWA qui a procédé à l'arrachage systématique de toutes les ambrosies, tandis que 11 autres ont été gérées par d'autres intervenants à la suite d'un échange rigoureux par mail ou par téléphone. Dans la mesure du possible, la gestion s'est faite avant floraison. C'est ainsi un total de **11 726 individus qui ont été arrachés cette année**, en grande partie par l'OWA. Les 5 autres populations n'ont pas pu faire l'objet d'une gestion du fait du refus de coopération avec les observateurs.

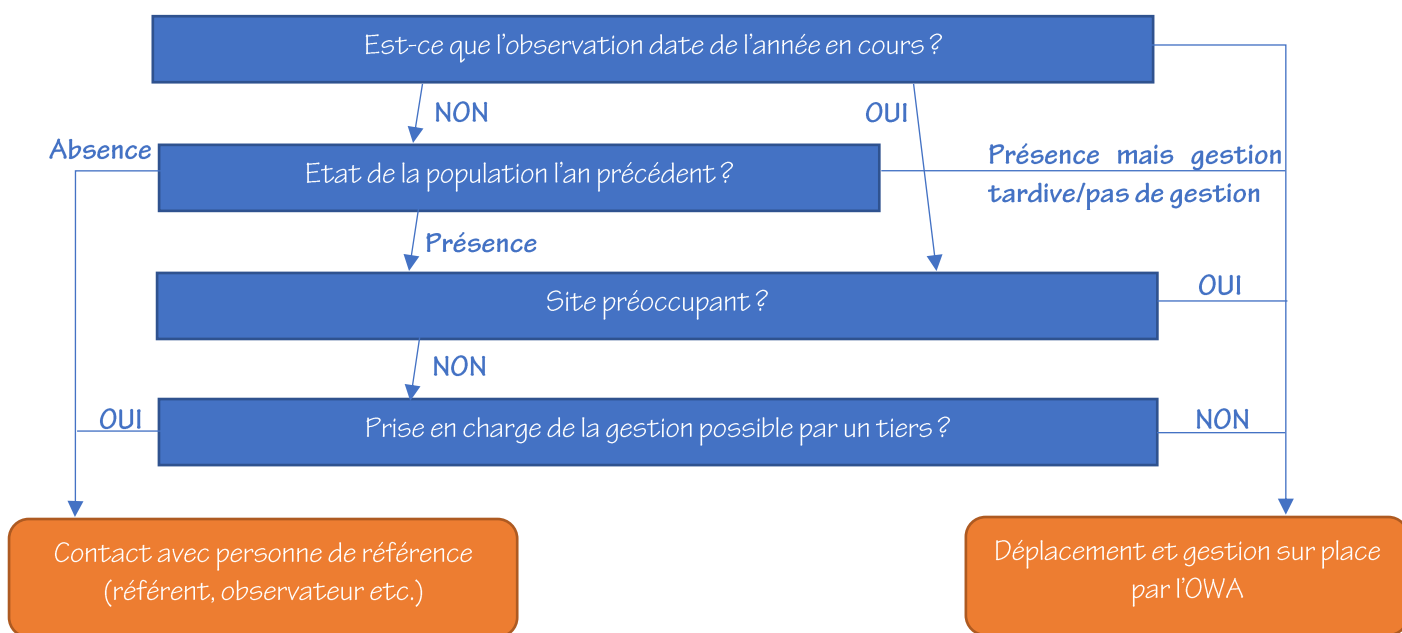
Parmi les sites surveillés et gérés par l'Observatoire, le site Gem.1.2020 a une situation particulière (**Fig. 12**). En effet, cette parcelle de la faculté de Gembloux Agro-Bio Tech a été contaminée dans le cadre d'une thèse de doctorat et est depuis gérée par la faculté. Une prairie dense a été semée, et un arrachage manuel est effectué pour les quelques germinations éventuelles. À la suite de quelques soucis de communications internes, le site a été perturbé en 2021 et plusieurs centaines de plantes ont germé. Elles ont été arrachées. Il a par la suite été décidé de semer une prairie permanente sur l'entièreté du site et de mieux gérer la communication avec les services de la faculté, ce qui a été fait. La perturbation du sol et les conditions chaudes ont cependant permis à la banque de graines de s'exprimer encore cette année : 7386 plantes ont été arrachées manuellement par nos soins au cours de la saison de végétation (1 passage sur site par semaine). La banque de graines ayant été fortement réduite et la prairie offrant une compétition importante pour l'ambrosie, ce site devrait être sous contrôle à l'avenir. De plus, une attention particulière a été donnée à la sensibilisation des opérateurs de cette parcelle.



*Fig. 12. Nettoyage des machines après circulation sur le site Gem.1.2020; contamination d'ambrosies sur le site.*

La gestion de la totalité des populations observées en 2022 a pris un temps considérable cette année, le temps de recherche et de gestion ayant totalisé plus de 24 jours.hommes. Ce nombre s'explique par la gestion du site Gem.1.2020, le nombre croissant de sites surveillées par l'OWA et le nombre particulièrement élevé d'individus recensés en 2022. Cet arrachage a pu bénéficier du travail de deux stagiaires de l'unité Biodiversité et Paysage, sans qui la gestion de plusieurs sites n'aurait pas pu être effectuée avant floraison.

Pour l'année prochaine, étant donné les nouvelles données issues de Pl@ntNET et le nombre croissant de populations à surveiller, tous les sites ne pourront plus faire l'objet d'un déplacement et d'une gestion par l'OWA, par manque de ressource. L'observatoire s'appuiera d'une part sur l'intégration du réseau de référents ambrosie lorsque cela est possible, et d'autres part sur un arbre de décision afin de prioriser les interventions (**Fig. 13**).



**Fig. 13.** Arbre de décision pour le déplacement ou non sur le terrain en 2023

L'OWA se réserve néanmoins le droit de se décider de son déplacement au cas par cas.



**Fig. 14.** Gestion d'ambrosies à Baudour et Mons-lez-Liège

#### 4. Formations et animation d'un réseau d'observateurs

Diverses formations ont pu être dispensées cette année :

- Une formation en collaboration avec les Parcs Naturels de Gaume, de la Vallée de l'Attert et les Contrats de rivières Semois-Chiers a été donnée à Tintigny le 28 juin en présence de 23 participants.
- Une formation a été donnée au personnel 'Espaces verts' de la commune de Flémalle le 4 août, à la suite du constat d'un dépôt de terres contaminées (9 participants).
- Une formation a été donnée à Gembloux le 12 août en présence d'agents du DNF et d'une partie du personnel scientifique de l'unité Biodiversité & Paysage (12 participants).
- Une formation a été donnée à Chaudfontaine le 12 septembre au Cercle Horticole de Chaudfontaine en présence de 38 participants.
- Une formation a été donnée dans le cadre du cours d'Ecologie Générale à Gembloux le 12 novembre à une cinquantaine d'étudiants de Gembloux Agro-Bio-Tech.
- Une formation phytolice portant sur les Ambrosies, Berces du Caucase et Datura Stramoine a été donnée à Gembloux le 7 décembre 2022 auprès de 23 personnes.

C'est donc un total de 6 formations qui ont été données, touchant 155 personnes (**Fig. 15**). Plusieurs formations sont déjà programmées pour l'année 2023, notamment avec le cercle botanique de la régionale de Natagora pays de Herve, avec Adalia 2.0 lors de leur journée de formation « invasives » et probablement avec Faune et Biotopes à destination des chasseurs. Les communes présentant plusieurs sites contaminés seront contactées afin de leur proposer une formation.

Le dossier de formation pour l'obtention de la phytolice, traitant des espèces invasives émergentes en milieu agricole avec des problématiques de santé publique, a donc été accepté. L'OWA s'efforcera de proposer 2 formations phytolice par an, l'une en début de saison (avril-mai), l'autre après la saison (novembre-décembre). Les premiers retours ont été positifs, avec cependant la volonté d'en savoir plus sur les solutions phytosanitaires envisageables pour lutter contre les ambrosies et les daturas.



**Fig. 15.** Formations données par l'OWA à Tintigny et Gembloux

Enfin, différents mails sont envoyés aux « référents ambrosie » afin de mettre à jour leurs connaissances en fonction des nouvelles données. 7 personnes sont actuellement « référents ambrosie », et participent à la diffusion de nos informations.

- Marie-Claire Houée (Contrat de Rivière Meuse Aval et affluents)
- Anne Léger (Parc Naturel de Gaume)
- Contrat de rivière Dendre
- Pascal Noël (Natagora Haute Senne)
- Jean-Benoit Reginster (Natagora Entre Sambre et Terrils)
- Maxime Doffagne (Parc naturel de la Vallée de l'Attert)
- Joëlle Stassart (Contrat de rivière Vesdre)



Un des objectifs pour ces prochaines années est de compléter la liste des référents afin d'obtenir, idéalement, 1 référent pour chaque nouvelle observation. Actuellement, la zone d'intervention a été définie pour un rayon de 15 km autour de la résidence/le lieu de travail de la personne/l'organisme référent. Dans la majorité des cas cependant, la zone d'intervention est définie par la zone de projet (contrat de rivière, parc naturel etc.)

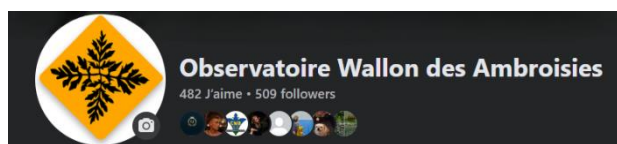
Certains référents diffusent régulièrement des informations liées aux ambroisies, notamment le CR Vesdre : **InfoVesdre** (98, septembre 2022) : *L'ambroisie à feuilles d'armoise sous surveillance*

## 5. Développement et diffusion d'outils de communication

### Publication d'articles de vulgarisation

- **L'Erable** (46(2), avril 2022) : *Ambroisie à feuilles d'armoise : invasive, allergène... et peut-être déjà chez vous !*
- **Union des Villes et des Communes Wallonnes** (actualités, août 2022) : *L'ambroisie : une nouvelle menace à surveiller !*
- **InfoOphyto** (septembre 2022) : *Ambroisie : résultats de deux années de traque*
- **Carnet des Espaces Naturels** (14, septembre 2022) : *Ambroisie à feuilles d'armoise : une menace sous surveillance pour notre santé ?*
- **Adalia 2.0** (actualités, octobre 2022) : *Ambroisie : résultats de deux années de traque*
- **Le Jardin Calidifontain** (100, octobre 2022) : *Ambroisie à feuilles d'armoise : une plante invasive qui menace notre santé*

### Animation de la page Facebook



La page Facebook de l'Observatoire wallon des Ambroisies comptabilise 482 mentions « j'aime » et 509 abonnements au 2 février 2023 (dont 207 uniquement en 2022).

Sur les 33 publications de 2022, les 5 contenus avec le plus de couverture concernent des retours de terrain et des diffusions de dates de formation (**Fig. 16**). Le contenu de la page bénéficie d'une meilleure couverture qu'en 2021, apparaissant ainsi dans les suggestions de pages similaires.

Contenu récent ↑↓	Type	Couve...	👤 ↓	Me... 👤 ↑↓
 Et encore 178 plants arrachés à Surice ce matin 🌱🌻🌻 ! ... 16 jun 2022	Public ation		1 925	19
 Les ambroisies continuent à affluer cette année, l'observato... 29 juil 2022	Public ation		1 768	13
 Plus de 500 plants d'ambroisie arrachés aujourd'hui à Marc... 8 jun 2022	Public ation		696	15
 Plus de 400 ambroisies ont été arrachées aujourd'hui par l'... 18 août 2022	Public ation		509	13
 Suite à notre découverte d'une population préoccupante à ... 5 août 2022	Public ation		498	14

**Fig. 16.** Couverture des 5 contenus Facebook les plus populaires de l'OWA en 2022

Cette visibilité a bénéficié aux autres missions de l'observatoire, avec notamment 4 observations rapportées via la plateforme et plusieurs demandes de renseignements.

### Visibilité de l'OWA

Les brochures de sensibilisation ont continué à être distribuées lors des formations et auprès des communes et partenaires. Lors des phases de terrains, celles-ci sont automatiquement distribuées aux observateurs en complément d'information.

Afin d'atteindre un nouveau public, une vidéo a été réalisée sur l'ambrosie à feuilles d'armoise, d'environ 4 minutes. Cette vidéo est trouvable à cette adresse: <https://youtu.be/CQOUT7iD1VU> en « non répertoriée » (non accessible sans le lien direct) et sera diffusée en fin de printemps 2023.

Un communiqué de presse a été diffusé en juillet 2022 sur la contamination des graines pour oiseaux par des graines d'ambrosie (Fig. 17). En réaction, l'OWA a bénéficié d'un article de N. Dautrebande dans le Moustique ainsi que d'un autre de G. Lobe sur le site de la RTBF accompagné d'un passage radio diffusé pendant le journal.

Les deux articles ainsi que le podcast audio sont retrouvables à ces adresses :

- <https://www.moustique.be/actu/environnement/2022/08/11/allergie-les-canicules-repetees-favorisent-la-dispersion-de-certains-pollens-244934>
- <https://www.rtbf.be/article/lambrosie-une-plante-invasive-de-plus-en-plus-presente-dans-nos-contrées-11041216>

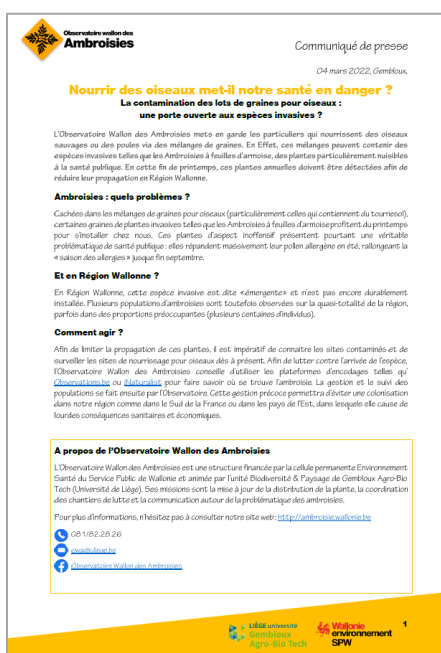


Fig. 17. Communiqué de presse et post Facebook de la RTBF



## Participation à divers événements thématiques

### Événements nationaux

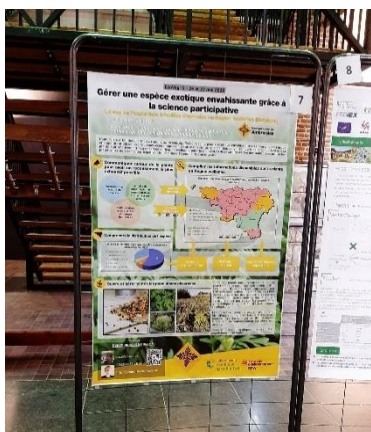
- **Festival de l'agroécologie et de l'agriculture de conservation** (Greentech) – Juin 2022 (Meux)
- **Fête des campagnes insolites** (Faune & Biotopes) – Septembre 2022 (Incourt)
- **Fête de la nature et l'environnement** (CNB) - Septembre 2022 (Vierves-Sur-Viroin)



*Fig. 18. Participation au festival de l'agroécologie et de l'agriculture de conservation et à la fête de la nature et de l'environnement*

### Événements internationaux

- **EcoVeg 15** (Gembloux Agro-Bio Tech) – Mai 2022 (Gembloux)
- **IRS Congress** (International Ragweed Society) – Septembre 2022 (Budapest)



*Fig. 19. Poster scientifique de présentation de l'OWA à EcoVeg 15 et présentation de l'OWA à l'IRS Congress*

## 6. Nouvelles collaborations et travaux supplémentaires

### Implication dans l'International Ragweed Society (IRS)

Outre la participation de l'OWA à son congrès bisannuel, les membres de l'OWA sont membres de l'International Ragweed Society depuis 2021. Depuis le 9 septembre 2022, Arnaud Monty est également secrétaire du comité de l'IRS.

### Diffusion d'articles scientifiques

A destination du public scientifique, Arnaud Monty a publié une note scientifique sur la contamination des graines pour oiseaux par les graines d'ambrosie dans le journal « BASE », disponible à l'adresse suivante : <https://popups.uliege.be/1780-4507/index.php?id=20086>

L'abstract de la présentation de l'OWA à l'IRS Congress de Budapest a lui aussi été publié dans le journal « ECOCYCLE », disponible à cette adresse :

<https://www.ecocycles.net/ojs/index.php/ecocycles/issue/view/21>

### Suivi de la contamination des graines pour oiseaux

Plusieurs exclusions de marché ont eu lieu cette année (**Fig.20**), mettant encore une fois en évidence la contamination des graines pour oiseaux par des graines d'ambrosies.

**RAPPEL DE PRODUIT**  
Version imprimable | Dernière mise à jour le 17.11.2022  
17/11/2022  
**Rappel de Maxi Zoo Belgique**  
Produit : graines pour oiseaux - MultiFit Wild Bird Mix - Streufutter - (2,5 kg) de la marque MultiFit.  
Problématique : présence de graines d'Ambrosie.

Les graines d'Ambrosie ne présentent pas de risque pour les animaux. Quand les graines sont semées, il se peut qu'elles germent. Le pollen d'Ambrosie peut générer des réactions allergiques chez les humains. Dans un souci de prévention pour les consommateurs, nous avons retiré immédiatement les produits concernés de la vente.

Maxi Zoo Belgique a décidé, en concertation avec l'AFSCA, de retirer le produit de la vente et de le rappeler auprès des clients.

Maxi Zoo Belgique demande ses clients de ne pas utiliser le produit et de le ramener au point de vente, où il sera remboursé.

**Description du produit :**

- Catégorie de produit : graines pour oiseaux
- Nom du produit : MultiFit Wild Bird Mix - Streufutter
- Marque : MultiFit
- Date de péremption (DDM) : 30.06.2024
- Numéro de lot : L332022
- Poids : 2,5kg

Le produit a été distribué en Belgique via les magasins Maxi Zoo.

Pour plus d'informations, n'hésitez pas de contacter Maxi Zoo via le numéro 03/210.86.90.

**Rappel de HOEBREGTS BV**  
Produit : nourriture pour oiseaux "Mélange poules concassé" et "Super Mix" de la marque Hoebregts BV.  
Problématique : présence des graines d'ambrosie.

En accord avec l'AFSCA, HOEBREGTS BV retire la nourriture pour oiseaux "Mélange poules concassé" et "Super Mix" de la marque HOEBREGTS BV de la vente et les rappelle auprès des consommateurs en raison de la présence des graines d'ambrosie.

HOEBREGTS BV demande à ses clients de ne pas utiliser ces produits et de les ramener au point de vente dans lequel ils ont été achetés.

**Description des produits**

- Nom du produit : Mélange poules concassé
- Marque : Hoebregts BV
- Date de péremption (DDM) (x A consommer de préférence avant le (ou fin) x) : 20/04/2022
- Numéro de lot : 1-201021
- Période de vente : à partir du 21/10/2021
- Nature de l'emballage : plastic
- Poids : 25kg

**Etiquette :**

**Kippengraan Gebroken**  
Mélange Poules Concassé  
25 kg (Net)  
306

**HOEBREGTS BVBA**  
Super Mix  
5 Kg

- Nom du produit : Super Mix
- Marque : Hoebregts BV
- Date de péremption (DDM) (x A consommer de préférence avant le (ou fin) x) : 14/11/2022
- Numéro de lot : 1-141121
- Période de vente : à partir du 14/11/2021
- Nature de l'emballage : plastic
- Poids : 5kg

Fig. 20. Lots de graines pour oiseaux exclus du marché par l'AFSCA en 2022

### Réseau de surveillance pollen

D'une manière similaire aux années précédentes, les données de pollen en 2022 révèlent une présence non-préoccupante de pollen d'ambrosie dans l'air.



## **7. Conclusion et perspective pour l'année en cours**

*Cette troisième année d'activité concernant l'ambrosie à feuilles d'armoise confirme la tendance à l'invasion en région wallonne, même si le programme d'éradication précoce et systématique mis en place enrayera très certainement la progression sur le territoire et réduit l'exposition des citoyens au pollen. La recherche proactive des sites envahis et les nouvelles données Pl@ntNET devraient ajouter un nombre significatif de nouvelles populations à considérer. L'OWA ayant géré la grande majorité des sites recensés et continuant le suivi sur les sites des années précédentes, il ne sera plus en mesure d'aller physiquement sur tous les sites à partir de l'an prochain avec les moyens humains disponibles. Un arbre de décision a été généré afin de proposer une priorisation d'action.*

*Cette année 2022 s'est aussi démarquée par la communication, via un communiqué de presse, de nombreuses formations (dont une comptant pour la phytolice) et divers articles, des participations à plusieurs événements nationaux et internationaux. Si le nombre de participation à des événements devrait diminuer pour laisser la place au suivi des populations, l'OWA va tenter de suivre les pas de l'année précédente, avec plusieurs formations déjà programmées. La seconde vidéo du projet sera réalisée en 2023 également. Enfin, une attention particulière sera donnée au développement du réseau de référents ambrosie, primordial pour une pérennité des activités de l'OWA.*